

CLIPAGEM

AMAI - Associação dos Municípios do Alto Irani

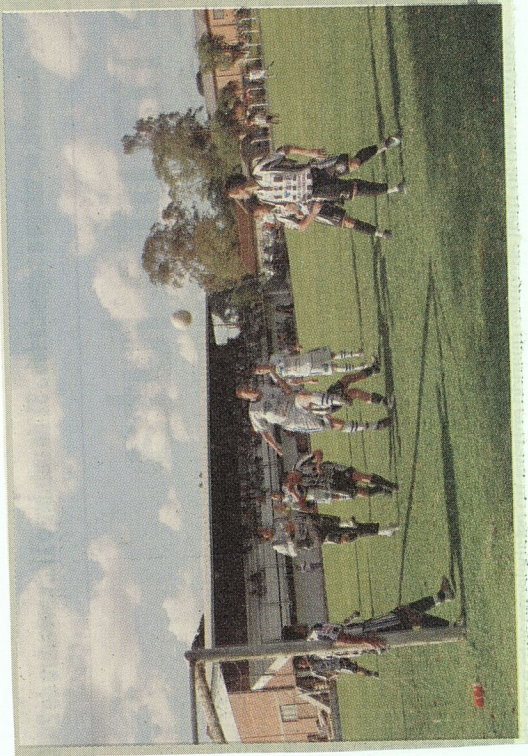
Veículo: Folha do Alto Irani - Xanxerê

1/11/2010

Águia Azul larga na frente na semifinal da Copa Amai

Um jogo de bola entre Olaria e Águia Azul agitou o primeiro confronto válido pela Semifinal da competição

Contracapa



Pitadinhas:

- Clima quente no estádio Rafael Merisio com provocações de ambos os lados. Esperamos que no jogo de volta fique apenas nas provocações.
- Um grande duelo entre Tião do Águia Azul e Clever do Olaria no confronto do último sábado. Quem levou a melhor certamente foi o jogador Tião, que além de ver seu time vencer o jogo conseguiu anular as principais jogadas do atacante alvinegro.
- Outros jogadores que merecem destaques é o meio campista Fabiano e o goleiro Rudi do Águia Azul. O primeiro um bom jogador que soube ditar o ritmo de sua equipe no primeiro jogo da semifinal. Já o outro demonstrou muita segurança embaixo das traves.
- Técnico Lau terá muito trabalho para arrumar a equipe para o segundo jogo da semifinal da Copa Amai 2010. Principalmente se não puder contar com Mirinho, que tem feito a diferença para o Olaria nessa competição.

CLIPAGEM

AMAI - Associação dos Municípios do Alto Irani

Veículo: Folha do Alto Irani - Xanxerê

1/11/2010

Águia Azul larga na frente na semifinal da Copa Amái

Dado de Oliveira.

Xanxerê - Um jogo com todos os ingredientes de uma grande final, aliás, diga-se de passagem, o confronto entre Águia Azul e Olaria está sendo considerada uma final antecipada da Copa Amái 2010. Explosões, provocações de ambos os lados, confusões, reclamações, muita rivalidade e um grande jogo de futebol marcaram a primeira partida da semifinal entre as duas representantes xanxerenses que ainda sobram na competição. No final a vitória de 2 a 1 do Águia Azul em pleno estádio Rafael Merisio, casa do Bairro João Winckler mais Bairro, deixou a equipe do Olaria, deixou a equipe do jogo entre as duas equipes está marcado para o próximo final de semana no Estádio Municipal Josué Annone.

O Jogo

Jogando em casa e com o apoio de sua torcida, o Olaria iniciou o jogo pressionando a equipe do

Águia Azul forçando principalmente as jogadas com o atacante Clever, que sofreu com a forte marcação realizada pelo jogador Titão, e com o meia Sandrinho. A principal força de ataque da equipe do Bairro Aparecida, o jogador Mirinho, talvez sentido alguma lesão, não foi muito acionado. Os avanços do Olaria foram muitas vezes parado com faltas pela defesa do Águia Azul, mas mesmo assim a equipe da casa acabou levando alguns perigos para a meta defendida pelo goleiro Rudi. Em um desses lances o jogador Marquinhos chutou forte de fora da área e a bola passou raspando a trave.

Aos poucos a equipe do Águia Azul foi controlando o impeto da equipe adversária e começou a ditar o ritmo do jogo e passou levar perigo a meta defendida pelo goleiro Pisca, principalmente com as arrancadas do veloz jogador Canário. Em uma de suas arrancadas saiu o primeiro gol do jogo. Depois de

receber brilhante lançamento, em um contraataque rápido, Canário foi a linha de fundo e cruzou para Mário Sérgio sozinho de cabeça abrir o placar para a equipe visitante.

Depois de tomar o gol o Olaria se perdeu um pouco em campo, algumas discussões entre atletas da própria equipe foram notadas, pois os nervos estavam a flor da pele. Percebendo o desequilíbrio emocional do adversário, o Águia Azul criou algumas chances de gols que foram desperdiçadas, em uma delas o atacante Fabiano entrou sozinho pela esquerda e chutou forte para boa defesa do goleiro Pisca. Passado algum tempo a equipe do Olaria começou a colocar os nervos no lugar e poderia até ter empatado o jogo, ainda no primeiro tempo, depois que Mirinho, em grande jogada pela direita, entrou na área e ficou cara a cara com o goleiro Rudi, que fechou o ângulo e fez uma grande defesa garantindo o placar favorável na primeira etapa.



Mário Sérgio cabeceia para marcar o primeiro gol do Águia Azul



Sandrinho de penalti empata para o Olaria

CLIPAGEM

AMAI - Associação dos Municípios do Alto Irani

Veículo: Folha do Alto Irani - Xanxerê

1/11/2010

Jogo aberto na segunda etapa

No início do segundo tempo as coisas se inverteram, com a entrada de Wagner no lugar de Rama a equipe do Águia Azul ficou mais veloz e forçou as jogadas pela direita com Canário, que infernizou o lateral Caibí e, acabou criando várias oportunidades de ampliar o marcador. Em uma dessas oportunidades, o goleiro Pisca acabou afastando mal e a bola sobrou para Mário Sérgio que não conseguiu concluir a gol, mesmo estando livre. Aos poucos quem começou a tomar conta do jogo foi o Olaria, que empurrado pela sua torcida partiu para cima tentando a todo custo buscar o gol de empate, quase conseguindo em lance de grande confusão dentro da área do Águia Azul em que o jogador Sandrinho acabou

chutando a bola em cima de um defensor e acabou indo para escanteio. Pouco tempo depois, em uma grande jogada pela direita, o jogador Mirinho sofreu falta dentro da área, em penalidade máxima marcada pelo árbitro Jorge e convertida pelo jogador Sandrinho, empatando a partida no estádio Rafael Merisio. Depois do gol de empate a equipe do Olaria se jogou para o ataque a fim para buscar o gol da virada, a partir daí o jogo ficou dramático e nervoso, e quando se pensava que a equipe do Bairro Aparecida iria conseguir o seu objetivo quem acabou marcando foi o Águia Azul, novamente através do experiente jogador Mário Sérgio que de cabeça marcou seu segundo gol, decretando a vitória da equipe do Bairro João Winckler.

Com o resultado a equipe do Águia Azul joga somente por um empate, no próximo jogo, para passar a final.

Na outra semifinais União e Guarani não saíram de um empate sem gols em jogo realizado em São Domingos.

Ficha Técnica

Olaria: Pisca, Caibí, Edilson, Marcão, Renan, Marquinhos (Everton), Sandrinho (Eder), Péricles (Pereira), Gustavo, Cleve e Mirinho (Leandro Bagatini). Técnico: Lau

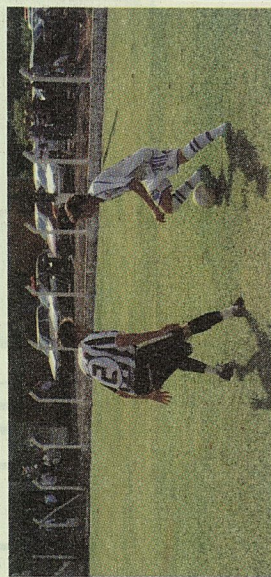
Águia Azul: Rudi, Xuxa, André, Baldo, Cachapa (Chimia), Rama (Wagner), Canário, Titão, Mário Sérgio (Marquinhos), Fabiano (Maninho) e Neguinho (Alexandre). Técnico: Peninha.

Gols: Mário Sérgio (2) para o Águia Azul e Sandrinho para o Olaria.

Local: Estádio Rafael Merisio
Arbitragem: Jorge da Silva



Mário Sérgio (D) se prepara para subir para marcar o seu segundo gol na partida observado pelo jogador Titão e pela defesa do Olaria



Atacante Canário, um dos destaques da equipe do Águia Azul, deu muito trabalho a defesa do Olaria

CLIPAGEM

AMAI - Associação dos Municípios do Alto Irani

Veículo: Folha do Alto Irani - Xanxerê

1/11/2010

Tirando de Letra

DADO DE OLIVEIRA

Jogo digno de final



Jogo muito disputado no primeiro confronto da semifinal

Foi dessa forma que ficou o sentimento de todos que puderam presenciar o jogo no último sábado no Estádio Rafael Merisio. Olaria e Águia Azul fazem, com certeza, uma final antecipada da Copa Amái 2010. O jogo realizado na tarde de sábado

mostrou equilíbrio entre as duas equipes, juntamente com muita rivalidade que deram a tônica no confronto que promete ser repetido no próximo final de semana, quando será decidido quem seguirá na competição e que ficará pelo caminho.

Fera ferida

Tido como a grande arma do ataque do Olaria, o jogador Mirinho estava visivelmente fora de condições para enfrentar a equipe do Águia Azul. Apagado o jogador se arrastava em campo sem que fosse substituído. Foi preciso que o mesmo pedisse para sair

na metade do segundo tempo. Acho o Lau deveria ter substituído o atleta antes já que todo mundo percebia que o atleta não tinha condições de jogo e pouco ajudou o Olaria. A torcida agora é para que o jogador se recupere a tempo de jogar o segundo jogo da semifinal.

Equipe equilibrada

Pelo menos no primeiro jogo, a equipe do Águia Azul mostrou um equilíbrio muito maior do que a do Olaria. Melhor postada em campo e com uma obediência tática invejável, determinada pelo técnico Peninha, o Águia Azul mereceu a vitória. Além do equilíbrio tático, a equipe do Bairro João Winckler teve também equilíbrio emocional o que deu para perceber que faltou um pouco aos atletas do Olaria que estavam visivelmente nervosos. Para conquistar a classificação a próxima fase a equipe do técnico Lau terá que primeiro trabalhar o lado psicológico para que não venha afetar o desempenho do time diante do Águia Azul.

Fora de forma?



Mário Sérgio e Canário nos braços da torcida

Se estiver ninguém percebeu. O jogador Mário Sérgio, do Águia Azul, foi o nome do jogo no confronto contra o Olaria. Além de marcar dois gols, mostrando o oportunismo que lhe é peculiar, o atleta arriscou até nos contrataques e fez uma bonita disputa com outro veterano, o zagueiro Edilson do Olaria. Mário Sérgio teve o apoio cons-

tante de outro atacante do Águia Azul que infernizou o lateral Caíbi da equipe do Bairro Aparecida. Trata-se do velocíssimo Canário que correu muito durante toda a partida fazendo grandes jogadas. Os dois jogadores foram ovacionados pela torcida da equipe do Bairro João Winckler que foi em peso prestigiar o jogo.

Boa arbitragem



Arbitragem muito boa na primeira partida da semifinal

O trio de arbitragem deu conta do recado em um jogo recheado de ingredientes de muita rivalidade. Jorge da Silva e seus auxiliares foram muito bem. Não interferiram no resultado. Jorge aplicou os cartões corretamente e teve

pulso firme para levar o jogo sem maiores problemas até o final. Para quem viu a arbitragem de alguns juizes que vieram de Chapecó, ainda no primeiro turno, podemos concluir que "santo de casa faz milagre sim".

CLIPAGEM

AMAI - Associação dos Municípios do Alto Irani

Veículo: Vanguarda FM - Xaxim

3/11/2010

NOTÍCIAS

>> [Página Principal](#) > Notícias

Guarany Conquista Empate Diante do União na Copa Amai 2010

Na tarde do último sábado, o Guarany de Xaxim, obteve um importante resultado na busca pela vaga na grande final da Copa Amai 2010. Jogando fora de casa, o Guarany empatou sem gols com a equipe do União. O jogo aconteceu na cidade de São Domingos. Agora, uma vitória diante do União em Xaxim, e o Guarany se garante na grande final. Segue firme na busca pelo Hexa. A partida de volta está marcada para o próximo domingo (7) em Xaxim no Estádio da Montanha a partir das 15 horas.

Fonte: Jorge Roberto

CLIPAGEM**AMAI - Associação dos Municípios do Alto Irani**

Veículo: Princesa/101 FM - Xanxerê

3/11/2010

* NOTÍCIAS

Semifinais: Águia Azul vence, União e Guarany empatam
Águia Azul venceu a primeira da semifinal diante do Olaria

Xanxerê – Uma vitória e um empate marcaram os confrontos de ida da fase semifinal da Copa Amai – 2010 – troféu Bruno Bortoluzzi. Os jogos aconteceram no sábado, dia 30, em Xanxerê e São Domingos.

Na cidade de São Domingos, as equipes do União e Guarany não saíram do zero a zero. Com isso, no jogo de volta, no próximo domingo, nenhuma equipe leva vantagem. O Guarany vai receber o União, no estádio da Montanha, em Xaxim.

Já em Xanxerê, no estádio Rafael Merisio, um confronto nervoso reuniu Olaria e Águia Azul. O clássico municipal foi equilibrado, mas o time do

Águia Azul levou a melhor e venceu por 2 a 1. O polêmico artilheiro Mário Sérgio – jogador de Chapecó – marcou os dois gols da equipe do Águia Azul, que, aliás, fez a melhor campanha da primeira fase. Sandrinho de pênalti anotou o gol do Olaria.

Neste domingo, o Águia Azul recebe o Olaria no estádio municipal Josué Annoni e joga por um empate para chegar à final da competição. Na categoria sub-15, dois jogos também abriram as semifinais no sábado, dia 3. Em São Domingos, o clássico entre os dois times da cidade foi vencido pelo União/Efapa que fez 1 a zero no Independente.

Em Abelardo Luz, a maior goleada do torneio: o Tabajara de Xanxerê venceu por 9 a zero o Abelardense/3 Quedas. Neste domingo, as equipes voltam a se enfrentar em São Domingos e em Xanxerê, no estádio do Tabajara.

A Copa Amai é uma promoção da Liga Esportiva Xanxerense e Liga Desportiva de Xaxim.

Kukki Galvagni

CLIPAGEM

AMAI - Associação dos Municípios do Alto Irani

Veículo: Folha do Alto Irani - Xanxerê

3/11/2010

Na expectativa de um grande jogo

Dado de Oliveira

Xanxerê - É o que as torcidas de ambas as equipes que estão na disputa da semifinal, esperam que aconteça. O segundo jogo entre Águia Azul e Olaria, válido pela semifinal da Copa Amai, acontece nesse domingo no Estádio Municipal Josué Annone em Xanxerê. Para o Olaria só a vitória interessa, pois na partida de ida perdeu por 2 a 1 em pleno Estádio Rafael Merisio. Já a equipe do Águia Azul, comandada pelo experiente técnico Peninha, busca manter a regularidade que tem sido o fator preponderante para o bom desempenho na competição até agora.

A equipe do Bairro João Winckler permanece invicta na Copa Amai com três empates e quatro vitórias, contando com a desábadão. O Águia Azul iniciou a competição de forma arrasadora. No primeiro confronto derrotou o Tabajara, na casa do adversário, por 2 a 0. Na segunda partida recebeu a equipe do Olaria e não tomou conhecimento da tradicional equipe do futebol amador da região, venceu também pelo placar de 2 a 0.

Na última partida do turno da primeira fase, enfrentou o Baviãl na disputa pela liderança e venceu pelo placar de 3 a 1. Na abertura do retorno da primeira fase enfrentou novamente o Baviãl, em jogo realizado no Estádio do Bairro Vista Alegre empatou em 1 a 1. Na rodada seguinte enfrentou o Olaria, no Estádio Rafael Merisio, e empatou em 0 a 0. No último jogo da primeira fase, já classificado para a semifinal da competição, o Águia Azul jogou com o Tabajara só para cumprir tabela e empatou em 1 a 1. Com a classificação assegurada a fase semifinal, a equipe do Bairro João Winckler ficou só de camarote esperando o adversário que saíra do confronto entre Olaria e Independente de São Domingos.

Já p Olaria começou a competição muito mal com duas derrotas seguidas, uma para o Baviãl, na abertura da Copa Amai quando foi goleado em casa por 4 a 2 e, a segunda contra o Águia Azul por 2 a 0 em jogo realizado no Estádio Municipal Josué Annone. Depois do início decepcionante, conseguiu a reabilitação em cima de um



Olaria e Águia Azul tem novo confronto neste final de semana válido pela semifinal da Copa Amai 2010 em jogo que será realizado no Estádio Josué Annone

dos seus principais rivais, a com o Baviãl. Com a classificação assegurada a equipe do Tabajara, com duas vitórias consecutivas por 2 a 0. Uma válida pelo primeiro turno da primeira fase quando venceu em casa e a segunda na casa do adversário, em partida válida pelo retorno da primeira fase. Na sequência o Olaria teve dois empates que garantiram a passagem à próxima fase. O primeiro com a equipe do Águia Azul em 0 a 0 e segundo em 1 a 1

No próximo final de semana, vai ser a hora da verdade entre as duas forças do futebol amador de Xanxerê. O Águia Azul joga apenas pelo empate para continuar na competição, enquanto o Olaria terá que vencer a todo custo para garantir a vaga na final contra o Guarani ou o União de São Domingos, equipes que disputam a outra vaga para final.

Amal 2010.

CLIPAGEM

AMAI - Associação dos Municípios do Alto Irani

Veículo: Folha Regional - Xanxerê

3/11/2010

Esporte

Página 11

Águia Azul vence, União e Guarany empatam pela Copa Amai

Romnei Scirea Filho



Uma vitória e um empate marcaram os confrontos de ida da fase semifinal

Copa Amai 2010:

Águia Azul vence, União e Guarany empatam na abertura das semifinais

Xanxerê - Uma vitória e um empate marcaram os confrontos de ida da fase semifinal da Copa Amai - 2010 - troféu Bruno Bortoluzzi. Os jogos aconteceram no sábado, dia 30, em Xanxerê e São Domingos.

Na cidade de São Domingos, as equipes do União e Guarany não saíram do zero a zero. Com isso, no jogo de volta, no próximo domingo, nenhuma equipe leva vantagem. O Guarany vai receber o União, no estádio da Montanha, em Xaxim.

Já em Xanxerê, no estádio Rafael Merísio, um confronto nervoso reuniu Olaria e Águia Azul. O clássico municipal foi equilibrado, mas o time do Águia Azul levou a melhor e venceu por 2 a 1. O polêmico artilheiro Mário Sérgio - joga-

dor de Chapecó - marcou os dois gols da equipe do Águia Azul, que, aliás, fez a melhor campanha da primeira fase. Sandrinho de pênalti anotou o gol do Olaria.

Neste domingo, o Águia Azul recebe o Olaria no estádio municipal Josué Annoni e joga por um empate para chegar à final da competição.

Na categoria sub-15, dois jogos também abriram as semifinais no sábado, dia 3. Em São Domingos, o clássico entre os dois times da cidade foi vencido pelo União/Efapa que fez 1 a zero no Independente. Em Abelardo Luz, a maior goleada do torneio: o Tabajara de Xanxerê venceu por 9 a zero o Abelardense/3 Quedas. Neste domingo, as equipes voltam a se enfrentar em São Domingos



Águia Azul venceu a primeira da semifinal diante do Olaria

e em Xanxerê, no estádio do Tabajara.

A Copa Amai é uma pro-

moção da Liga Esportiva Xanxerense e Liga Desportiva de Xaxim.

CLIPAGEM**AMAI - Associação dos Municípios do Alto Irani****Veículo: Bom Dia Santa Catarina - Joaçaba 4/11/2010****AMAI em destaque: divulgados os primeiros dados populacionais da região**

04/11 - Oeste - O Instituto Brasileiro de Geografia e Estatística (IBGE) divulgou na quinta-feira (4), os primeiros dados oficiais sobre a população dos municípios. O Censo Demográfico 2010 foi realizado no período de 1º de agosto a 31 de outubro, e recenseou 185.712.713 pessoas em todo o Brasil.

Estes dados também foram publicados no Diário Oficial da União. Esses resultados serão apresentados às prefeituras por meio de ofício do IBGE e em reuniões das Comissões Censitárias Estaduais (CCE) e das Comissões Municipais de Geografia e Estatística (CMGE), onde eventuais dúvidas sobre eles deverão ser esclarecidas.

A partir de hoje, os municípios prefeituras terão 20 dias para apresentar suas avaliações sobre os números divulgados. Para a região da AMAI, os números* são os seguintes:

Município	População	Município	População
Abelardo Luz	17.096	Ouro Verde	2.271
Bom Jesus	2.526	Passos Maia	4.416
Entre Rios	3.018	Ponte Serrada	11.031
Faxinal dos Guedes	10.632	São Domingos	9.394
Ipuaçu	6.802	Vargeão	3.517
Lajeado Grande	1.490	Xanxerê	43.237
Marema	2.203	Xaxim	25.572



CLIPAGEM**AMAI - Associação dos Municípios do Alto Irani**

Veículo: Folha do Alto Irani - Xanxerê

4/11/2010

Copa Amai: equipes treinam forte



As equipes do Águia Azul e Olaria/Carrocerias Oeste realizam hoje quinta-feira um treino forte, visando a partida decisiva da semifinal, no jogo de volta, que acontece neste domingo, dia 7 de novembro, às 16 horas, no Estádio Municipal de Xanxerê. O Águia Azul venceu o jogo de ida no Estádio do próprio Olaria por 2x1, com dois gols do centroavante Mário Sérgio. Sandrinho cobrando penalidade máxima descontou para o clube do Bairro Aparecida. O Olaria treina hoje quinta-feira

(4), às 19 horas em seu estádio, o mesmo deve acontecer com o Águia Azul, no Estádio Municipal. Para o jogo de domingo quando valerá vaga para a final da Copa Amai 2010, o Olaria terá a volta do meia Vladi e do atacante Josué. O Águia Azul não contará com Baldo, que foi expulso no jogo de ida. Um bom público deverá marcar presença nesta partida que define um clube de Xanxerê em mais uma final da Copa Amai (Troféu Presidente da Amai e prefeito de Xanxerê - Bruno Linhares Bortoluzzi).

- O Águia Azul não terá Baldo, mas o Olaria terá a volta de Vladi e Josué para o jogo de domingo que define um clube de Xanxerê na final da Copa Amai.
- Guarani de Xaxim joga por uma simples vitória em casa domingo diante do União para chegar a final da Copa Amai.

CLIPAGEM

AMAI - Associação dos Municípios do Alto Irani

Veículo: Folha Regional - Xanxerê

4/11/2010

CLIC DA FOLHA



Esportistas



Romieu Scirea Filho

Galera animada para assistir mais um jogo pela Copa Amai, no estádio Rafael Merísio.

No campo



As arquibancadas do estádio Rafael Merísio estiveram lotadas no último sábado. O clássico era entre Olaria e Água Azul e os

torcedores não perderam a oportunidade de torcer pelo seu time. As disputas são uma boa pedida para passar as tardes do fim de semana.

CLIPAGEM**AMAI - Associação dos Municípios do Alto Irani**

Veículo: Rádio Clube - São Domingos

5/11/2010

AMAI em destaque: divulgados os primeiros dados populacionais da região

05 de Nov de 2010 - 10h17min

O Instituto Brasileiro de Geografia e Estatística (IBGE) divulgou na quinta-feira (4), os primeiros dados oficiais sobre a população dos municípios. O Censo Demográfico 2010 foi realizado no período de 1º de agosto a 31 de outubro, e recenseou 185.712.713 pessoas em todo o Brasil.

Estes dados também foram publicados no Diário Oficial da União. Esses resultados serão apresentados às prefeituras por meio de ofício do IBGE e em reuniões das Comissões Censitárias Estaduais (CCE) e das Comissões Municipais de Geografia e Estatística (CMGE), onde eventuais dúvidas sobre eles deverão ser esclarecidas.

A partir de hoje, os municípios prefeituras terão 20 dias para apresentar suas avaliações sobre os números divulgados. Para a região da AMAI, os números* são os seguintes:

Município	População
Abelardo Luz	17.096
Bom Jesus	2.526
Entre Rios	3.018
Faxinal dos Guedes	10.632
Ipuaçu	6.802
Lajeado Grande	1.490
Marema	2.203
Ouro Verde	2.271
Passos Maia	4.416
Ponte Serrada	11.031
São Domingos	9.394
Vargeão	3.517
Xanxerê	43.237
Xaxim	25.572

CLIPAGEM**AMAI - Associação dos Municípios do Alto Irani****Veículo: Rainha das Quedas - Abelardo Luz 5/11/2010****Finalistas da Copa Amai serão conhecidos domingo****Escrito por Meriana Chemin**

Sex, 05 de Novembro de 2010 09:34



Quatro equipes entram em campo neste domingo, dia 7, com um só objetivo: alcançar uma vaga na decisão da Copa Amai 2010. Os confrontos de volta do torneio regional acontecem em Xanxerê e Xaxim. No estádio municipal Josué Annoni, o Águia Azul, equipe de melhor campanha na primeira fase, recebe o Olaria em clássico municipal pela Copa Amai. Um empate leva o time do treinador Peninha à decisão, já que venceu o primeiro jogo por 2 a 1, no domingo passado. Com dois gols do artilheiro Mário Sérgio, o Águia Azul vai em busca do seu primeiro título regional.

Já em Xaxim, no estádio da Montanha, Guarany e União travam um duelo sem favoritos. Depois do empate em zero a zero no primeiro jogo em São Domingos, as duas equipes entram em campo em igualdade de condições. Os vencedores disputam o troféu Bruno Bortoluzzi, prefeito de Xanxerê e presidente da Associação dos Municípios do Alto Irani. Os jogos iniciam às 16 horas.

Pela categoria sub-15, dois jogos também abriram as semifinais no sábado, dia 3. Em São Domingos, o clássico entre os dois times da cidade foi vencido pelo União/Efapa que fez 1 a zero no Independente.

Em Abelardo Luz, a maior goleada do torneio: o Tabajara de Xanxerê venceu por 9 a zero o Abelardense/Três Quedas. Neste domingo, dia 7, as equipes voltam a se enfrentar em São Domingos e em Xanxerê no estádio do Tabajara. A Copa Amai é uma promoção da Liga Esportiva Xanxerense e Liga Desportiva de Xaxim.

CLIPAGEM**AMAI - Associação dos Municípios do Alto Irani**

Veículo: Princesa/101 FM - Xanxerê

5/11/2010

* NOTÍCIAS

Divulgados os primeiros dados da região da AMAI

Xanxerê - O Instituto Brasileiro de Geografia e Estatística (IBGE) divulgou na quinta-feira (4), os primeiros dados oficiais sobre a população dos municípios. O Censo Demográfico 2010 foi realizado no período de 1º de agosto a 31 de outubro, e recenseou 185.712.713 pessoas em todo o Brasil.

Estes dados também foram publicados no Diário Oficial da União. Esses resultados serão apresentados às prefeituras por meio de ofício do IBGE e em reuniões das Comissões Censitárias Estaduais (CCE) e das Comissões Municipais de Geografia e Estatística (CMGE), onde eventuais dúvidas sobre eles deverão ser esclarecidas.

A partir de hoje, os municípios prefeituras terão 20 dias para apresentar suas avaliações sobre os números divulgados. Para a região da AMAI, os números* são os seguintes:

Abelardo Luz - 17.096

Bom Jesus - 2.526
 Entre Rios - 3.018
 Faxinal dos Guedes - 10.632
 Ipuçu - 6.802
 Lajeado Grande - 1.490
 Marema - 2.203
 Ouro Verde - 2.271
 Passos Maia - 4.416
 Ponte Serrada - 11.031
 São Domingos - 9.394
 Vargeão - 3.517
 Xanxerê - 43.237
 Xaxim - 25.572

*Os dados apresentados foram retirados do site do IBGE.

CLIPAGEM**AMAI - Associação dos Municípios do Alto Irani****Veículo: Princesa/101 FM - Xanxerê****5/11/2010****NOTÍCIAS****Finalistas da Copa Amai serão conhecidos domingo**
Semifinais vão definir os finalistas do campeonato regional de futebol

Xanxerê – Quatro equipes entram em campo neste domingo, dia 7, com um só objetivo: alcançar uma vaga na decisão da Copa Amai 2010. Os confrontos de volta do torneio regional acontecem em Xanxerê e Xaxim.

No estádio municipal Josué Annoni, o Águia Azul, equipe de melhor campanha na primeira fase, recebe o Olaria em clássico municipal pela Copa Amai. Um empate leva o time do treinador Peninha à decisão, já que venceu o primeiro jogo por 2 a 1, no domingo passado. Com dois gols do artilheiro Mário Sérgio, o Águia Azul vai em busca do seu primeiro título regional.

Já em Xaxim, no estádio da Montanha, Guarany e União travam um duelo sem favoritos. Depois do empate em zero a zero no primeiro jogo em São Domingos, as duas equipes entram em campo em igualdade de condições. Os vencedores disputam o troféu Bruno Bortoluzzi, prefeito de Xanxerê e presidente da Associação dos Municípios do Alto Irani. Os jogos iniciam às 16 horas.

Pela categoria sub-15, dois jogos também abriram as semifinais no sábado, dia 3. Em São Domingos, o clássico entre os dois times da cidade foi vencido pelo União/Efapa que fez 1 a zero no Independente.

Em Abelardo Luz, a maior goleada do torneio: o Tabajara de Xanxerê venceu por 9 a zero o Abelardense/Trés Quedas. Neste domingo, dia 7, as equipes voltam a se enfrentar em São Domingos e em Xanxerê no estádio do Tabajara. A Copa Amai é uma promoção da Liga Esportiva Xanxerense e Liga Desportiva de Xaxim.

Kukki Galvagni

Folha Regional

CLIPAGEM

AMAI - Associação dos Municípios do Alto Irani

Veículo: Gazeta Regional - Xanxerê

5/11/2010

Copa Amaí 2010

Águia Azul vence, União e Guarany empatam na abertura das semifinais

Uma vitória e um empate marcaram os confrontos de ida da fase semifinal da Copa Amaí – 2010 – troféu Bruno Bortoluzzi. Os jogos aconteceram no sábado, dia 30, em Xanxerê e São Domingos. Na cidade de São Domingos, as equipes do União e Guarany não saíram do zero a zero. Com isso, no jogo de volta, neste domingo, dia 7, nenhuma equipa leva vantagem. O Guarany vai receber o União, no estádio da Montanha em Xaxim.

Já em Xanxerê, no estádio Rafael Merísio, um confronto nervoso reuniu Olaria e Águia Azul. O clássico municipal foi equilibrado, mas o time do Águia Azul levou a melhor e venceu por 2 a 1. O polêmico artilheiro Mário Sérgio – jogador de Chapecó, marcou os dois gols da equipe do Águia Azul, que aliás fez a melhor campanha da primeira fase. Sandrinho de pênalti anotou o gol do Olaria. Neste domingo o Águia Azul recebe

o Olaria no estádio municipal Josué Annoni e joga por um empate para chegar à final da competição. Na categoria sub-15 – dois jogos também abriram as semifinais no sábado, dia 3. Em São Domingos, o clássico entre os dois times da cidade foi vencido pelo União/Efapa que fez 1 a zero no Independente. Em Abelardo Luz, a maior goleada do torneio. O Tabajara de Xanxerê venceu por 9 a zero o Abelardense/3 Quedas. Neste domingo, dia 7, as equipes voltam a se enfrentar em São Domingos e em Xanxerê no estádio do Tabajara. A Copa Amaí é uma promoção da Liga Esportiva Xanxerense e Liga Desportiva de Xaxim.

Divulgação/GR



Águia Azul venceu a primeira da semifinal diante do Olaria

CLIPAGEM

AMAI - Associação dos Municípios do Alto Irani

Veículo: Gazeta Regional - Xanxerê

5/11/2010

AMAI em destaque: divulgados os primeiros dados populacionais da região

O Instituto Brasileiro de Geografia e Estatística (IBGE) divulgou na quinta-feira (4), os primeiros dados oficiais sobre a população dos municípios. O Censo Demográfico 2010 foi realizado no período de 1º de agosto a 31 de outubro, e recenseou 185.712.713 pessoas em todo o Brasil.

Estes dados também foram publicados no Diário Oficial da União. Esses resultados serão apresentados às prefeituras por meio de ofício do IBGE e em reuniões das Comissões Censitárias Estaduais (CCE) e das Comissões Municipais de Geografia e Estatística (CMGE), onde eventuais

dúvidas sobre eles deverão ser esclarecidas.

Desde ontem, os municípios prefeituras terão 20 dias para apresentar suas avaliações sobre os números divulgados. Para a região da AMAI, os números são os seguintes:

*Os dados apresentados foram retirados do site do IBGE

Município	População
Abelardo Luz	17.096
Bom Jesus	2.526
Entre Rios	3.018
Faxinal dos Guedes	10.632
Ipuaçu	6.802
Lajeado Grande	1.490
Marema	2.203
Ouro Verde	2.271
Passos Maia	4.416
Ponte Serrada	11.031
São Domingos	9.394
Vargeão	3.517
Xanxerê	43.237
Xaxim	25.572



CLIPAGEM**AMAI - Associação dos Municípios do Alto Irani**

Veículo: O Falcão - Abelardo Luz

5/11/2010

Assembleia de Prefeitos

A Associação dos Municípios do Alto Irani (AMAI) realizou no último dia 26 de outubro a sétima Assembleia de Prefeitos de 2010. O encontro aconteceu na sede da AMAI. O Prefeito de Xanxerê e Presidente da AMAI, Bruno Linhares Bortoluzzi, realizou a abertura reunindo agradecendo a presença de todos os Prefeitos e ressaltando mais uma vez a importância das deliberações exercidas em cada encontro.

O primeiro item da pauta eram assuntos relacionados ao Departamento de Topografia. Na sequência a Advogada Tributarista, Dra. Shênia Vidal, juntamente com o representante da empresa Nota Control, Marcos Folador apresentaram o layout e a legislação da Nota Fiscal Eletrônica (NF-e).

A NF-e vai trazer inúmeros benefícios para os municípios: Ter maior controle dos dados cadastrais de seus contribuintes; Disponibilizar as Guias de Pagamentos (boletos) via internet a seus contribuintes; Obtenção dos faturamentos por empresa e por período;

Possibilidade de cobrança amigável dos tributos pendentes de pagamento via sistema, tornado-se rápido, eficiente e sem custo.

A Coordenadora dos Planos Municipais de Interesse Social (PMHIS), Clarete Trzcinski, apresentou aos Prefeitos um relatório de todas as atividades desenvolvidas pela equipe da Habitação nos últimos meses. Ainda a Auxiliar Contábil da AMAI, Laizi Daeuble, repassou aos Prefeitos o parecer do Tribunal de Contas de Santa Catarina referentes aos honorários de sucumbência.

Para finalizar a reunião a Secretária Executiva da AMAI, Ingrid Piovesan, apresentou aos Prefeitos a Lei dos Resíduos sólidos que foi sancionada no dia dois de agosto pelo Presidente Lula. A Secretária também apresentou a nova versão do guia dos municípios, que a partir de 2011 além do impresso vai estar disponível em meio on-line, a partir disso ficou deliberado pelos Prefeitos que a assessoria de imprensa da AMAI vai ficar responsável pela atualização dos dados do Guia.

CLIPAGEM

AMAI - Associação dos Municípios do Alto Irani

Veículo: O Falcão - Abelardo Luz

5/11/2010

Copa AMAI de Futebol - Edição 2010

Foi realizada no último dia 30 de outubro, em Abelardo Luz, a primeira partida da semifinal da Copa AMAI 2010 – Categoria Sub-15, entre as equipes da Associação Abelardense/Três Quedas e Tabajara de Xanxerê. A equipe abelardense perdeu de 9 a zero.

O jogo de volta acontece no próximo dia 07 de novembro, em Xanxerê.



Equipe Sub-15 - Associação Abelardense/Três Quedas

CLIPAGEM

AMAI - Associação dos Municípios do Alto Irani

Veículo: Folha do Alto Irani - Xanxerê

5/11/2010

O que vem por aí no fim de semana



Teremos pela Copa Amai uma decisão e tanto entre Águia Azul do Bairro João Winckler e Olaria/Carrocerias Oeste, decidindo uma vaga para a final deste ano. O Águia Azul venceu o primeiro jogo no Estádio Rafael Merisio, do Bairro

Aparecida. No jogo de ida da semifinal deu 2x1 e agora o time joga pelo empate no Estádio Municipal para chegar à final, para enfrentar ou o União de São Domingos ou Guarani de Xaxim. O jogo entre Olaria e Águia Azul começa às 16h.

Guarani de Xaxim x União de São Domingos, jogo equilibrado

Um jogo muito equilibrado vai acontecer na segunda partida entre Guarani e União no Estádio da Montanha, em Xaxim. No primeiro jogo em São Domingos, deu empate, sem gols. O Guarani jogando em seu estádio terá o apoio da

torcida, fator que pode decidir a favor do time da casa. Uma vitória simples dá ao Guarani a vaga para a final. Quem vencer enfrenta, na final, Águia Azul ou Olaria de Xanxerê. Em Xaxim o jogo começa também às 16h.

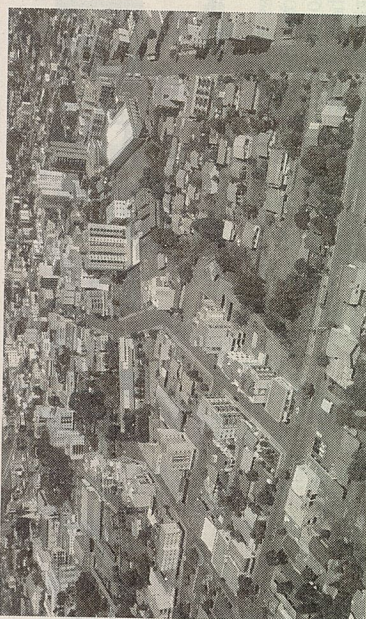
CLIPAGEM

AMAI - Associação dos Municípios do Alto Irani

Veículo: Folha do Alto Irani - Xanxerê

5/11/2010

Censo 2010: Xanxerê tem população de 43.237



Segundo Censo, Xanxerê possui mais de 43 mil habitantes

Xanxerê - O Instituto Brasileiro de Geografia e Estatística (IBGE) divulgou na quinta-feira (4), os primeiros dados oficiais sobre a população dos municípios. O Censo Demográfico 2010 foi realizado no período de 1º de agosto a 31 de outubro, e recensou 185.712.713 pessoas em todo o Brasil.

Estes dados também foram publicados no Diário Oficial da União. Esses

resultados serão apresentados às prefeituras por meio de ofício do IBGE e em reuniões das Comissões Centrais Estaduais (CCE) e das Comissões Municipais de Geografia e Estatística (CMGE), onde eventuais dúvidas sobre eles deverão ser esclarecidas.

Xanxerê registrou população de 43.237 seguido por Xaxim com 25.572 e Abelardo Luz com 17.096. A partir de hoje, os municí-

pios e prefeituras terão 20 dias para apresentar suas avaliações sobre os números seguintes:

Município	População
Abelardo Luz	17.096
Bom Jesus	2.526
Entre Rios	3.018
Faxinal dos Guedes	10.632
Ipaçu	6.802
Lajeado Grande	1.490
Marema	2.203
Ouro Verde	2.271
Passos Maia	4.416
Ponte Serrada	11.031
São Domingos	9.394
Vargeão	3.517
Xanxerê	43.237
Xaxim	25.572

*Os dados apresentados foram retratados do site do IBGE.

CLIPAGEM

AMAI - Associação dos Municípios do Alto Irani

Veículo: Folha Regional - Xanxerê

5/11/2010

Finalistas da Copa Amai serão conhecidos domingo

Xanxerê – Quatro equipes entram em campo neste domingo, dia 7, com um só objetivo: alcançar uma vaga na decisão da Copa Amai 2010. Os confrontos de volta do torneio regional acontecem em Xanxerê e Xaxim.

No estádio municipal Josué Annoni, o Águia Azul, equipe de melhor campanha na primeira fase, recebe o Olaria em clássico municipal pela Copa Amai. Um empate leva o time do treinador Peninha à decisão, já que venceu o primeiro jogo por 2 a 1, no domingo passado. Com dois gols do artilheiro Mário Sérgio, o Águia Azul vai em busca do seu primeiro título regional.

Já em Xaxim, no estádio da Montanha, Guarany e União travam um duelo sem favoritos. Depois do empate em zero a zero no primeiro jogo em São Domingos, as duas equipes entram em campo em igualdade de condições. Os vencedores disputam o troféu Bruno Bortoluzzi, prefeito de Xanxerê e presidente da



Semifinais vão definir os finalistas do campeonato regional de futebol

Associação dos Municípios do Alto Irani. Os jogos iniciam às 16 horas.

Pela categoria sub-15, dois jogos também abriram as semifinais no sábado, dia 3. Em São Domingos, o clássico entre os dois

times da cidade foi vencido pelo União/Efapa que fez 1 a zero no Independente. Em Abelardo Luz, a maior goleada do torneio: o Tabajara de Xanxerê venceu por 9 a zero o Abeldardense/Três Quedas. Neste domin-

go, dia 7, as equipes voltam a se enfrentar em São Domingos e em Xanxerê no estádio do Tabajara. A Copa Amai é uma promoção da Liga Esportiva Xanxerense e Liga Desportiva de Xaxim.

Peninha: mãos de ferro

tem sido muito comentado e elogiado nos últimos tempos, por dirigentes, jogadores e imprensa. Trata-se de Amarildo Pieper, o nosso "Peninha", hoje técnico da equipe do Águia Azul, semifinalista da Copa Amai e um dos times mais competentes no torneio até agora.

Na primeira fase, o time de Peninha foi o mais positivo, deixando para trás tradicionais equipes de nossa cidade e região. Polêmico, e muitas vezes não compreendido por muitas pessoas, o certo é que Peninha é competente naquilo que faz. Quando o assunto é vestiário e comandar a equipe na área técnica,



Peninha quer levar o Águia Azul a conquistar o primeiro título regional

ca, segurem-se porque Peninha vem com tudo. Seja no futebol ou no futsal, ele tem a marca e

a força de um bom treinador. Parabéns professor Pena, tu conhece do babado!

CLIPAGEM**AMAI - Associação dos Municípios do Alto Irani**

Veículo: Folha Regional - Xanxerê

5/11/2010

Divulgados os primeiros dados populacionais da Amai

Xanxerê - O Instituto Brasileiro de Geografia e Estatística (IBGE) divulgou ontem os primeiros dados oficiais sobre a população dos municípios. O Censo Demográfico 2010 foi realizado no período de 1º de agosto a 31 de outubro, e recenseou 185.712.713 pessoas em todo o Brasil.

Estes dados também foram publicados no Diário Oficial da União. Esses resultados serão apresentados às prefeituras por meio de ofício do IBGE e em reuniões das Comissões Censitárias Estaduais (CCE) e das Comissões Municipais de Geografia e Estatística (CMGE), onde eventuais dúvidas sobre eles deverão ser esclarecidas.

A partir de hoje, as prefeituras dos municípios terão 20 dias para apresentar suas avaliações sobre os números divulgados. Para a região da Amai, os números são os seguintes:

Município	População
Abelardo Luz	17.096
Bom Jesus	2.526
Entre Rios	3.018
Faxinal dos Guedes	10.632
Ipuacu	6.802
Lajeado Grande	1.490
Marema	2.203
Ouro Verde	2.271
Passos Maia	4.416
Ponte Serrada	11.031
São Domingos	9.394
Vargeão	3.517
Xanxerê	43.237
Xaxim	25.572

CLIPAGEM

AMAI - Associação dos Municípios do Alto Irani

Veículo: Folha do Alto Irani - Xanxerê

5/11/2010

Equipes completas para decisivo jogo de domingo



Foto: Dado de Oliveira



Foto: Dado de Oliveira

Com exceção do jogador Baldo, expulso no último jogo a equipe do Água Azul vai com força máxima para o confronto com o Olaria

o Água Azul.

Xanxerê - Tanto Olaria quanto o Água Azul devem entrar em campo no próximo domingo com força máxima. Pelo lado do Olaria, a única preocupação era com o jogador Mirinho, que sofreu uma lesão no último jogo e passou a ser dúvida para o segundo confronto da semifinal, mas segundo informações, o jogador se recuperou bem e deve estar 100% para enfrentar

No Água Azul apenas um desfalque certo, o do lateral Baldo, que foi expulso no primeiro jogo da semifinal e vai cumprir suspensão automática. O resto do elenco está à disposição do treinador Peninha para o segundo confronto.

As duas equipes vêm treinando forte durante a semana para o jogo de domingo. A rivalidade demonstrada no último jogo

é indício de que o jogo promete.

A equipe do Bairro João Winckler joga por um empate para se classificar para a final da competição e, para isso, o técnico Amarildo Piper (Peninha), conta com a força do conjunto de sua equipe, que demonstrou muita maturidade durante a competição, permanecendo invicta até esta fase da competição. "Temos que ter concentração, determinação e principalmente respeito para

Já o Olaria não terá nenhum desfalque para a decisão com o Água Azul no próximo Domingo. Mirinho (9) se recuperou e deve jogar

com o nosso adversário, sabemos que será um jogo duro, mas temos que estar focados no nosso objetivo, que é a classificação, até mesmo porque não ganhamos nada ainda", declarou Peninha. Já

pelos lados da equipe do Bairro Aparecida, o técnico Lau Apoteia na vitória, pois é o único resultado que interessa. "A hora é de não entrar em desespero, sabemos que a equipe do Água Azul é uma equipe forte e

mesmo horário.

CLIPAGEM**AMAI - Associação dos Municípios do Alto Irani**

Veículo: O Diário - Xanxerê

5/11/2010

Censo 2010 registra mais de 185 milhões de moradores no Brasil

O Instituto Brasileiro de Geografia e Estatística (IBGE) divulgou nesta quinta-feira (4) os números brutos do Censo 2010. Até 31 de outubro deste ano, foram contabilizados 185.712.713 de residentes no Brasil, incluindo brasileiros e estrangeiros. Foram visitados, segundo a publicação do instituto, 67.275.459 domicílios.

Em Santa Catarina, foram registrados 6.178.603 residentes. Segundo a assessoria, o resultado é parcial porque, apesar do término da coleta em 31 de outubro, os recenseadores continuam em campo para tentar contabilizar os moradores que não estavam em casa quando as primeiras visitas foram feitas. A coleta de dados para o Censo 2010 começou em 1º de agosto.

De acordo com o IBGE, o censo é a única pesquisa que visita todos os domicílios do país para traçar um perfil abrangente da população.

Os resultados são repassados ao Tribunal de Contas da União (TCU) e servem de parâmetro para o repasse de verbas federais a cada cidade. A partir das estimativas populacionais

são definidas as cotas do Fundo de Participação dos Estados e do Fundo de Participação dos Municípios,

O resultado do censo deve ser divulgado, segundo o IBGE, no final de novembro. Só então os dados populacionais serão encaminhados ao Tribunal de Contas da União (TCU).

A partir de hoje, os municípios terão 20 dias para apresentar suas avaliações sobre os números divulgados.

Para a região da Associação dos Municípios do Alto Irani (Amai), os números, conforme o site do IBGE, são os seguintes:

Município	População
Abelardo Luz	17.096
Bom Jesus	2.526
Entre Rios	3.018
Faxinal dos Guedes	10.632
Ipuaçu	6.802
Lajeado Grande	1.490
Marema	2.203
Ouro Verde	2.271
Passos Maia	4.416
Ponte Serrada	11.031
São Domingos	9.394
Vargeão	3.517
Xanxerê	43.237
Xaxim	25.572

Presidente da Amai

A partir do ano que vem, o novo presidente da Associação dos municípios do Alto Irani (Amai) será o prefeito de Xaxim, Gilson Vicenzi (DEM), que deve assumir com muitos projetos, dando uma nova dinâmica na entidade. Vicenzi tem intenção de buscar espaço em nível estadual.

CLIPAGEM

AMAI - Associação dos Municípios do Alto Irani

Veículo: Folha Regional - Xanxerê

5/11/2010

Colegiado de Contadores da Amai deve formar diretoria

Larissa Damian

Xanxerê - A Associação dos Municípios do Alto Irani (Amai) realiza, na sexta-feira, dia 12, a reunião do Colegiado de Contadores e Controladores Internos da prefeitura com a discussão de vários assuntos importantes para as administrações.

Dentre os assuntos está a responsabilização dos servidores perante o Controle Interno, Contador e Comissão de Licitações, obrigato-

riedade de inscrição junto ao CNPJ, fiscalização dos Atos de Pessoal (TCE/SC), Instrução Normativa n. TC. 07/2008, licitação e mistura de fontes de recursos - como será tratada em 2011.

Além disso, o colegiado é novo e está realizando a segunda reunião neste ano. Por isso, vai também tratar sobre a formação da diretoria do Colegiado de Contadores e Contadores Internos da Amai.

Depois da organização completa do colegiado, eles devem se reunir a cada dois meses para discussões.

Divulgação



Esta é a segunda reunião do colegiado neste ano

CLIPAGEM

AMAI - Associação dos Municípios do Alto Irani

Veículo: Jornal do Povo - São Domingos

6/11/2010

**Copa Amai 2010 define
finalistas neste domingo**

*No Alto da Colina em São Domingos
tem clássico pelo sub 15*



CLIPAGEM**AMAI - Associação dos Municípios do Alto Irani****Veículo: Rádio Clube - São Domingos****8/11/2010****Águia Azul e Guarany estão na final****08 de Nov de 2010 - 11h08min**

Xanxerê/Xaxim - Domingo de decisão pela fase semifinal da 31ª Copa Amai de futebol, edição 2010. Dos dois confrontos marcados para este domingo, dia 7, apenas Guarany e União de São Domingos disputaram o jogo de volta, no estádio da Montanha em Xaxim.

Em Xanxerê, no estádio municipal, o Águia Azul confirmou a vaga na fase final ao vencer por W.O. a equipe do Olaria. O não comparecimento do time xanxerense foi polêmica. A diretoria do Olaria havia solicitado às Ligas Organizadores (LEX e Lidex) a transferência do jogo devido ao falecimento do pai do jogador Pinzetta.

Mas como não houve acordo com a diretoria do Águia Azul, e, até o meio-dia deste domingo, as Ligas não haviam dado qualquer posição, o jogo foi confirmado. Com isso, o árbitro da partida, Jorge Luiz Lima da Silva, seguindo o regulamento, e com a presença em campo do time do Águia Azul, deu 15 minutos de tolerância, e deu por encerrado o confronto, e a vitória do Águia Azul por W.O. Se houve ou não falta de bom senso por parte do Águia Azul, não cabe à nossa redação qualquer comentário.

Já no estádio da Montanha, em Xaxim, a bola rolou 90 minutos, e mais as cobranças de pênaltis para definir o outro finalista. Depois de dois empates em zero a zero, Guarany e União decidiram a sorte na cobrança de pênaltis.

O time xaxinense levou a melhor e garantiu a segunda decisão consecutiva na Copa Amai. Guarany e Águia Azul começam a final do regional no próximo domingo em Xaxim.