

DIRETORIA EXECUTIVA 2007

PRESIDENTE	Edson Vizolli	Prefeito Municipal de Faxinal dos Guedes
1º VICE-PRESIDENTE	Clarice Rodigheri Schneider	Prefeita Municipal de Bom Jesus
2º VICE-PRESIDENTE	Leonir José Macetti	Prefeito Municipal de Ipuçu
Conselho Fiscal–Efetivos:	Noeli José Dal Magro Sadi Da Luz Osmar Tozzo	Prefeito de Municipal Lajeado Grande Prefeito Municipal de Ouro Verde Prefeito de Passos Maia
Conselho Fiscal-Suplentes:	Nerci Santin Valdemar Lorenzetti Narciso Biasi	Prefeito Municipal de Abelardo Luz Prefeito Municipal de Vargeão Prefeito Municipal de Entre Rios

EQUIPE TÉCNICA

Alcemir Rama	Coordenador de Topografia
Alexandre Bée Longhi	Desenhista projetista de construção civil
Alexandro Bodanese	Auxiliar de Topografia
Clecir Salete Baggio	Auxiliar de serviços gerais
Ingrid Aline Piovesan	Secretária Executiva
João Carlos Merlo	Técnico Agrimensor
Laizi Daeuble de Jesus	Assistente Administrativa
Leocir Gandolfi	Consultor do Movimento Econômico
Meline Weber	Estagiaria
Olnear Cecatto	Desenhista projetista de construção civil
Ricardo Conte	Engenheiro
Sandra Fiorese	Coordenadora de Assistência Social
Vânia Pinot	Auxiliar de escritório

APRESENTAÇÃO

A Amai encerrou o ano de 2007 com a certeza de ter contribuído para o fortalecimento dos municípios da Região do Alto Irani, na medida em que atuou de forma estratégica e harmônica em defesa dos municípios no âmbito federal, estadual e regional.

Inicialmente estão incluídas neste relatório, todas as ações da Diretoria Executiva, Conselho Fiscal, que consiste na representação institucional da AMAI, compreendendo as atividades do Presidente e demais membros da diretoria, da secretária executiva, das assembleias gerais, reuniões de diretoria, participação nos mais variados eventos, funcionamento da secretaria e expediente da entidade.

Destacam ainda, além do fornecimento de serviços técnicos e a geração de informações aos municípios, concernente à atuação da entidade, a organização e mobilização dos prefeitos, vice-prefeitos, vereadores e técnicos municipais para participarem de eventos, cursos, congressos, reuniões e mobilizações de prefeitos à Brasília, além das orientações e capacitações de agentes públicos e técnicos municipais.

BALANÇO ANO 2007

A Associação dos Municípios do Alto Irani exerce há 29 anos um importante papel no desenvolvimento dos municípios da região, defendendo os interesses e contribuindo para o fortalecimento dos 14 municípios associados.

Ao findar o ano de 2007, a AMAI contabilizou os investimentos, ações, atividades e eventos realizados no período com a finalidade de prestar contas aos prefeitos e à população, reafirmando assim, a transparência da associação.

O balanço deste ano registra além de investimentos em equipamentos, a contratação de três colaboradores na área de arquitetura, topografia e assistência social.

A AMAI conquistou também nesse período, o Colegiado Microrregional de Assistência Social e o Colegiado Microrregional de Secretários de Educação. Entre cursos, reuniões, capacitações e Conferências foram realizadas 60, aproximadamente, com o apoio da AMAI, incluindo as Assembléias Gerais Ordinárias realizadas mensalmente com os 14 prefeitos associados.

A secretaria executiva da associação e a área administrativa, já organizaram e ofereceram subsídios para mais de 600 participantes de eventos, capacitações, cursos e reuniões, visando estar sempre à frente dos interesses do poder público.

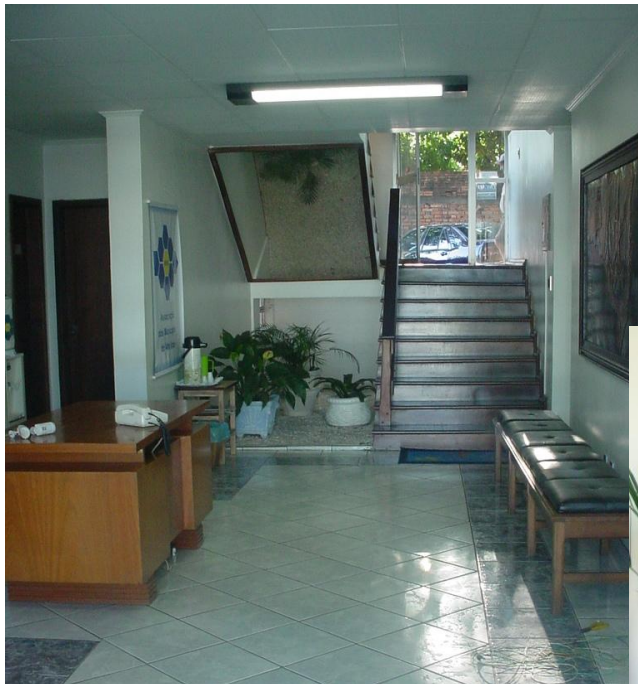
A AMAI através da secretaria executiva prestou ainda, orientações gerais de interesse das administrações públicas municipais mediante a formulação e envio de comunicados, ofícios e e-mails aos municípios associados. As correspondências abordam principalmente temas relativos às inovações legislativas, decisões jurisprudenciais e posições de órgãos de controle do Poder Público Municipal. Tratam de assuntos ligados ao meio ambiente e saneamento, além de áreas sociais, como saúde, educação e assistência social. Foram emitidos no ano de 2007: 106 ofícios, 50 ofícios circulares e mais de 2000 e-mails.

É importante destacar também, o apoio e quando necessário a coordenação dos colegiados temáticos da entidade nas áreas de saúde, educação, assistência social e CONFAZ-M.

O setor de movimento econômico da associação buscou analisar, diariamente, as informações fornecidas pelas empresas, indústrias e serviços que englobam o setor de cada município, visando sempre a melhoria do processo e controle dos índices de retorno de ICMS para os municípios que integram a AMAI.

Entre as diversas atividades desenvolvidas pela AMAI, se destaca o setor da Topografia que realizou aproximadamente 180 atendimentos, em média 4 por semana, aos municípios e a Engenharia que registra em torno de 80 projetos aprovados. O setor de Engenharia realizou além dos projetos que são analisados, verificados e aprovados, 23 redes de água, 78 pavimentações de ruas entre os 14 municípios e 20 vistorias de obras e visitas técnicas. Os projetos que o setor de Engenharia da AMAI realiza são arquitetônicos, elétricos, hidráulicos, sanitários, preventivos de incêndio, estrutural, memorial descritivo e orçamentos.

A principal mudança na estrutura da associação aconteceu no mês de fevereiro, com a reforma interna do prédio, reestruturação de setores e melhorias gerais.





Para realização dos investimentos foi analisada a demanda de bens e serviços apresentados pelos colaboradores da AMAI, sendo atendidas de acordo com a disponibilidade de recursos.

Investimentos e melhorias na estrutura da AMAI

Item	Valor
Reforma da AMAI recepção, salas, cozinha, pintura de toda a parte interna da Sede	3.984,00
Balcão de Recepção, Balcão de Café, Mesa para Cozinha.	4.230,00
1 Computador, Mem 512 Monitor "17 ", 1 CPU placa mãe para o Departamento topografia	1950,00
1 CPU auditório	1400,00
Memória computadores engenharia	800,00
Aquisição de três cadeiras giratórias, social, topografia e engenharia	320,00
Aquisição de persianas para os departamentos, topografia, secretaria executiva e departamento social.	771,90
Alarme Digital com senha individual para cada colaborador	576,00
Câmera Digital	1.095,00
Notebook Acer 3690	3.300,00
Caixa amplificadora wattson	790,00
Microfones s/ fio	210,00
Data Show	3.500,00
2 armários para utilização no setor de Engenharia e Assistência Social	1.000,00
2 mesas para utilização no setor de Engenharia e Assistência Social	880,00
Pen Drive	75,00
Impressora/Fax para a recepção	665,00
Noobreak para o Departamento Pessoal	122,00
Consultoria em Educação	1.440,00
Total:	27.108,90

Um marco para a AMAI neste ano foi também a reestruturação da página on-line com mais informações e facilidades de acesso aos serviços. Através do portal da associação os servidores podem acessar com mais facilidade as informações sobre cursos, capacitações e solicitar serviços.

Foi neste ano também que a AMAI se tornou líder em publicações de portais através da Rede CIM. O reconhecimento deve-se aos municípios que se dedicaram na elaboração das páginas reconhecendo assim a importância de divulgar as potencialidades dos municípios e disponibilizar serviços e informações on-line ao cidadão, além de ser uma excelente ferramenta de marketing e comunicação.

O ano de 2007 foi de grandes conquistas para a AMAI, que possui uma arrecadação fixa e administra conforme decisões tomadas nas Assembléias, trabalhado para que o desenvolvimento da região seja cada vez mais significativo.

AÇÕES DO CONSELHO POLÍTICO

05 de Janeiro: Cerimônia de Posse da Diretoria Executiva da AMAI e Conselho Fiscal

A posse da Diretoria Executiva da AMAI e Conselho Fiscal do ano de 2007, aconteceu na câmara de vereadores de Faxinal dos Guedes. Durante a Soneidade, o Prefeito de Marema, Airton José Tedesco, transmitiu o comando da Associação ao prefeito de Faxinal dos Guedes, Edson Vizolli



26 de fevereiro: Assembléia Geral de Prefeitos

- Apresentação da prestação de contas da gestão 2006 e apresentação do relatório de Atividades
- Revisão do retorno percapta referente ao Fundef
- Presidente do Cis Amosc e Prefeito Municipal de Cordilheira Alta
- Apresentação de projetos da Fecam com a participação do Diretor Executivo Celso Vedana
- Colegiado de Educação
- Marcha a Brasília 10, 11 e 12 de abril



02 de abril: Assembléia Geral de Prefeitos

- Apresentação Agência de Publicidade e Propaganda Apresentação da Pauta de reivindicações da X Marcha Brasília
- Deliberação sobre a criação do Departamento de Captação de Recursos
- Exposição de motivos para alterar o estatuto da AMAI
- Assuntos gerais



10 de abril: X Marcha a Brasília em Defesa dos Municípios

- Prefeitos e servidores municipais participaram da X Marcha a Brasília em Defesa dos Municípios, na qual o Presidente Lula, em seu discurso deu apoio a principal reivindicação dos Prefeitos, o aumento de 1% do Fundo de Participação dos Municípios (FPM).



14 de maio: Assembléia Geral de Prefeitos

- Deliberação sobre assuntos de ordem administrativa da AMAI
- Deliberação sobre a contratação de dois colaboradores para atuar na engenharia e topografia
- terceira alteração no estatuto social da Amai



21 de maio: Reunião com os Conselhos Executivo, Deliberativo e Fiscal da FECAM e Secretários Executivos de Associações de Municípios

- Aprovação do relatório de Atividades do 1º trimestre de 2007
- Aprovação do Relatório de Contas do 1º trimestre de 2007
- Apreciação do Projeto de Captação de Recursos para a nova sede da FECAM
- Criação da Escola de Gestão Pública Municipal-EGEM



25 de junho: Assembléia Geral de Prefeitos

- Participação do CONSASC- Conselho de Secretários de Agricultura de Santa Catarina
- Apresentação do parecer da Comissão Especial de Trabalho do Colegiado de Secretários de Saúde da AMAI, sobre despesas geradas pelo plantão de urgência e emergência de especialidades do HRSP frente ao recurso repassado por cada município
- Contratação de Assistente Social da AMAI
- Deliberação sobre a terceira alteração do estatuto da AMAI



20 de julho: Assembléia Geral de Prefeitos

- Repasse de informações aos Prefeitos sobre assuntos administrativos
- Cobrança da Cosip
- Mobilização para o III Congresso Latino Americano de Cidades e Governos Locais
- Apresentação do planejamento de atividades do Dpto de Assistência Social da AMAI
- Deliberação entre as propostas do ICMS Ecológico
- Apresentação de Fornecedor



10 de agosto: Assembléia Geral de Prefeitos

- O Associativismo Municipal na Estruturação da Gestão do Saneamento Básico, Lei 11.145/2007
- CONFAZ Municipal e assuntos gerais
- Projeto para coleta de pilhas na região da AMAI



28 de setembro: Assembléia Geral de Prefeitos

- APADAVIX–Associação de Pais e Amigos dos Deficientes Auditivos e Visuais de Xanxerê
- Regulamentação da Lei nº. 11.428/2006 que trata da Conservação, Proteção e Regeneração e a Utilização do Bioma da Mata Atlântica
- TAC da suinocultura
- Esclarecimentos sobre a contagem da população segundo censo 2007, divulgada pelo IBGE
- Exposição sobre o andamento dos trabalhos visando à construção e implantação dos Planos Municipais de Educação da Região da AMAI
- Esclarecimento sobre Programas do Governo Federal e trabalhos desenvolvido pela Secretaria Regional de Desenvolvimento Social Trabalho e Habitação
- Exposição de proposta para construção de aeroporto para a região da AMAI, com verba do Programa de Aceleração do Crescimento (PAC)
- Convênio Transporte Escolar com a SDR-Xanxerê
- Apresentação de Fornecedor



29 de outubro: Assembléia Geral de Prefeitos

- Deliberação da minuta do Projeto de Lei Geral do Simples Municipal, em conformidade com a Lei Complementar Federal 123
- Andamento da apuração dos índices do movimento econômico
- Apresentação do Planejamento da Assistência Social da AMAI para 2007/2008
- Deliberação de recurso para APADAVIX–Associação de pais e amigos dos deficientes auditivos e visuais de Xanxerê
- Apresentação da Metronix, empresa de captação de recursos para realização das festividades dos municípios
- Pesquisa TAC da suinocultura
- Assinatura do termo para doação das lixeiras
- Deliberação de ofício Regulamentação da Lei nº. 11.428/2006 que trata da Conservação, Proteção e Regeneração e a Utilização do Bioma da Mata Atlântica



20 de dezembro: Assembléia Geral de Prefeitos

- Repasse de informações referente às deliberações da Assembléia do CIS-AMOSC
- Informações sobre o recurso para a policlínica regional
- Municípios com pendências junto ao Hospital Regional São Paulo
- Férias coletivas dos colaboradores da AMAI
- Eleição do Conselho Executivo e Conselho Fiscal da AMAI para o ano de 2008



COLEGIADOS TÉCNICOS

Os colegiados setoriais coordenados pela AMAI, exerceram uma intensa atuação no assessoramento aos agentes públicos, por meio da realização de reuniões de cada um dos colegiados, mantendo um diálogo permanente com os agentes públicos e representantes de órgãos fiscalizadores da administração pública.

Com o apoio da AMAI, no ano de 2007 foi possível a criação dos colegiados de Educação e Assistência Social com o objetivo de proporcionar a troca de experiências entre os gestores, além do desenvolvimento de ações conjuntas.

Assuntos pautados para as reuniões dos colegiados da AMAI durante o exercício de 2007:

Colegiado de Secretários Municipais de Saúde da AMAI

09 de fevereiro de 2007

- A apresentação da empresa Data Cell
- 35º Encontro do Cosems/SC (Pacto de Atenção básica)
- Cis Amosc e Plantão do Hospital São Paulo



Reunião de Secretários Municipais de Educação da AMAI

22 de fevereiro de 2007

- Deliberação sobre a Criação do Colegiado de Educação
- III Congresso FUNDEB em Lages
- Indicação de um gestor para o Conselho Estadual de representantes da Undime-SC
- Ensino Fundamental 9 anos
- Plano básico de Educação



Colegiado de Secretários Municipais de Saúde da AMAI

04 de maio de 2007

- Deliberação da prestação de contas municípios sedes ambulâncias SAMU
- Deliberação do parecer da comissão que analisou as despesas geradas pelo Plantão de Urgência e Emergência do HRSP, frente ao recurso repassado por cada município, bem como, o percentual de utilização para averiguação da necessidade de aumento dos recursos repassados
- Análise da água
- Vigilância da Dengue
- Apresentação empresa Certa sistemas

Reunião de Secretários Municipais de Assistência Social

15 de junho de 2007

- Deliberação sobre a estruturação do Colegiado de Secretários Municipais de Assistência Social da AMAI
- Eleição de um articulador municipal titular e um suplente junto ao Colegiado Estadual de Gestores Municipais da Assistência Social -CONGEMAS- SC



Colegiado de Secretários Municipais de Assistência Social

25 de junho de 2007

- Deliberação do Regimento Interno do Colegiado de Secretários Municipais de Assistência Social da AMAI
- Eleição da Diretoria do Colegiado Microrregional de Assistente Social da AMAI
- Aprovação reivindicação aos prefeitos da AMAI solicitando a contratação de uma profissional de assistência social



Colegiado de Secretários Municipais de Educação da AMAI

06 de julho de 2007

- Eleição da diretoria do colegiado
- Aprovação do regimento interno
- Deliberação de reivindicação a Amai visando à contratação de uma consultoria técnica para a elaboração dos Planos Municipais de Educação



Colegiado de Secretários Municipais de Saúde da AMAI

13 de julho de 2007

- Conferências Municipais de Saúde de 2007;
- Projetos
- PT 1.497/07
- Assuntos Gerais



Reunião de Secretários Municipais de Assistência Social

02 de agosto de 2007

- Capacitação para a realização das Conferências Municipais de Assistência Social com Iraci de Andrade, assistente social e mestranda em serviço social



Colegiado de Secretários Municipais de Educação da AMAI

14 de agosto de 2007

- A AMAI ofereceu gratuitamente uma assessoria, com o professor Elton Luiz Nardi, aos municípios associados para a construção do Plano Municipal de Educação - PME. A primeira das seis etapas da capacitação para os Gestores de Educação da Região do Alto Irani abordou o tema: O Plano Municipal de Educação (PME) como política educacional



Colegiado de Secretários Municipais de Educação da AMAI

28 de agosto de 2007

- Assessoria, com o professor Elton Luiz Nardi, aos municípios associados para a construção do Plano Municipal de Educação - PME. A segunda etapa abordou o tema: A legislação nacional que implica a elaboração do PME.

Colegiado de Secretários Municipais de Educação da AMAI

04 de setembro de 2007

- Assessoria, com o professor Elton Luiz Nardi, para a construção do Plano Municipal de Educação - PME, tendo como tema: A elaboração do PME: passos básicos e elementos constituintes

Reunião do Colegiado de Secretários Municipais de Educação da AMAI

11 de setembro de 2007

- Proposta de trabalho da UNOESC
- Levantamento de dados da região AMAI referente a educação
- Capacitação aos secretários e equipes diretiva das secretarias sobre o Plano Municipal de Educação
- Sugestões: Elaborar junto com o plano metas para cada município da AMAI, (escolas municipais, estaduais e particular) com o objetivo de diminuir índices de analfabetismo, manter na escola crianças e adolescentes de 06 a 17 anos e melhorar qualidade de ensino, conforme avaliação do IDEB - Índice de Desenvolvimento de Educação básica realizada pelo MEC
- Contribuições com a GEREI para a capacitação de professores de Educação Especial;
- Ofício ao governador sobre o déficit do transporte escolar do estado para com os municípios;
- Levantamento de dados sobre quais secretarias municipais tem psicólogas próprias da educação
- Tecnodata - Educação para o trânsito

Colegiado de Secretários Municipais de Educação da AMAI

25 de setembro de 2007

- Assessoria, com o professor Elton Luiz Nardi, para a construção do Plano Municipal de Educação – PME. O quinto encontro abordou o tema: Encaminhamentos e estratégias de implementação da construção do PME no município

Reunião do Colegiado de Secretários Municipais de Educação da AMAI

11 de setembro de 2007

- Quarta etapa da Capacitação do Colegiado da Educação para a construção do Plano Municipal de Educação- PME



Reunião de Secretários Municipais de Assistência Social

06 de outubro de 2007

- Reunião do Colegiado de Assistência Social da AMAI em Subgrupos temáticos: Artesanato e Peti

Reunião de Secretários Municipais de Assistência Social

17 de outubro de 2007

- Nara Dadalt, Presidente da Federação Catarinense do Artesanato que falou sobre a importância do associativismo e cooperativismo como meio de desenvolver e impulsionar o artesanato da região
- Contadora Loemi De Carli, palestrou sobre a elaboração e execução do Orçamento Público, processo de elaboração e execução do plano plurianual (PPA), as diretrizes orçamentárias (LDO) e o orçamento anual (LOA)
- Deliberação da programação do Seminário Regional de Práticas Municipais de Assistência Social que acontecerá no dia 20 de novembro
- Espaço cedido a Associação de pais e amigos dos deficientes auditivos e visuais de Xanxerê-APADAVIX



Colegiado de Secretários Municipais de Saúde da AMAI

26 de outubro de 2007

- Deliberação das Contas do SAMU referente ao 3º trimestre
- Pacto de Gestão
- Eleição da diretoria do colegiado, gestão 2007/2008

Colegiado de Secretários Municipais de Saúde da AMAI

23 de novembro de 2007

- Andamento do Pacto de Gestão e assinatura dos termos de compromisso
- Termo de doação do aparelho de Ultrassonografia do HRSP
- Repasse de informações da 13ª Conferência Nacional de Saúde
- Repasse de informações da reunião da bipartite
- Repasse de informações referente ao serviço de ortopedia de Alta Complexidade do Hospital Regional do Oeste
- 37º Encontro das Secretarias Municipais de Saúde de SC
- Assuntos Gerais

Colegiado de Secretários Municipais de Educação da AMAI

11 de dezembro de 2007

- Assessoria, com o professor Elton Luiz Nardi, para a construção do Plano Municipal de Educação – PME
- Avaliação dos Planos

Colegiado de Secretários Municipais de Educação da AMAI

24 de julho de 2007

- Assessoria em Políticas Municipais de educação, com o Professor Elton Nardi.
Primeiro encontro: O Plano Municipal de Educação (PME) como política educacional



CONFERÊNCIAS

III Conferência Regional de a Segurança Alimentar e Nutricional

No Centro Comunitário da Igreja Matriz em Xanxerê, no dia 10 de março, aconteceu a III Conferência Regional de a Segurança Alimentar e Nutricional, com apoio da AMAI e SDR. Autoridades estiveram presentes na abertura do Evento.

Os Municípios da Região da AMAI estiveram presente na Conferência que tem o objetivo de ampliar no território institucional, formando e envolvendo um número definido de Municípios que se agrupam para desenvolver ações, diagnósticos e projetos de segurança alimentar e nutricional e desenvolvimento local, gerando trabalho e renda.



II Conferência Regional de Políticas para Mulheres

Cerca de 100 mulheres tiveram a oportunidade de discutir temas como o direito da mulher e sua participação nos espaços de poder na II Conferência de Políticas para Mulheres realizadas no dia 28 de Maio, no Plenário da Câmara de Vereadores de Xanxerê. Realizado pela AMAI, SDR e grupo de assistentes sociais.

O objetivo do encontro foi de promover a discussão de temas relevantes para as mulheres de âmbito Social, político, econômico e cultural. A implementação do Plano Nacional de Políticas para Mulheres (PNPM) e sua participação nos espaços de poder.



III Conferências Municipal e Regional das Cidades

A importância da Conferência das Cidades pode ser observada pelas oportunidades de definir metas e planos de ação para enfrentar os problemas existentes nas cidades, eleger as prioridades de atuação do poder público das questões apontadas localmente e para a sociedade participar da elaboração e avaliação das políticas públicas e da sua implementação.

Aproximadamente 400 pessoas estiveram presentes no dia 28 de Agosto, na 3ª Conferência das Cidades que aconteceu no Centro Comunitário Paroquial Senhor Bom Jesus, em Xanxerê.



A abertura contou com a presença de autoridades como diretoria da Associação dos Municípios do Alto Irani, Prefeitos, Presidente do Crea que é grande parceiro para a realização do evento, grande público, imprensa, palestrantes, além da equipe técnica da AMAI.

- ☞ No dia 02 de Agosto a AMAI organizou e divulgou a **Conferência Municipal de Assistentes Sociais** onde foi Mestranda pela Sra. Iraci de Andrade, com o tema “ Compromisso e responsabilidades para assegurar proteção Social pelo SUAS”.
- ☞ Participação da AMAI na **Conferência Regional dos direitos da criança e adolescente**, realizada dia 06 de agosto. O tema foi “Concretizar direitos humanos de criança e Adolescente: Investimentos obrigatórios”. Realizada com apoio das SDRs (Xanxerê, Chapecó e Quilombo) evento feito em Chapecó.

EVENTOS REGIONAIS

Curso de Formação de Pregoeiro e Treinamento Operacional do Sistema de Compras Eletrônica

A Importância do Curso era esclarecer e preparar os servidores municipais da região para atender as exigências do governo federal e realizar as compras municipais com recursos de transferências voluntárias repassados pela União, por meio da modalidade de pregão, preferencialmente eletrônico, conforme o Decreto 5.504/05. Esta edição foi realizada em duas etapas e teve a participação de 20 empresas fornecedoras da microrregião da AMAI.



A FECAM em parceria com a AMAI e apoio da Unoesc - Campus Xanxerê, realizaram no dia 12 de Fevereiro, o curso de Formação de Pregoeiro e Treinamento Operacional do Sistema de Compras Eletrônicas. Cerca de 35 servidores públicos, participaram do evento.

Implantação dos Portais Municipais – AMAI

O objetivo do curso é capacitar os servidores sobre os sistemas da Lei de Responsabilidade Fiscal. Com isso, as prefeituras dos municípios associados a AMAI poderão informar no portal da RedeCIM, a população sobre o uso do dinheiro público.

Amái foi à primeira associação a receber capacitação em módulo avançado.



AMAI oferece capacitação na área de Educação aos Municípios

A AMAI ofereceu gratuitamente aos municípios associados, no ano de 2007, a assessoria com o professor Elton Luiz Nardi, para a construção dos Plano Municipais de Educação- PME.

Foram cerca de 16 horas de encontros no auditório da Sede da AMAI e mais de 46 servidores capacitados.

A capacitação abordou assuntos como: a educação como política pública, o plano nacional de educação e as experiências que o país teve até hoje com base no processo histórico do plano nacional de educação além dos princípios, objetivos e prioridades que norteiam a construção de um plano de educação.



Reunião Movimento Econômico

O grupo de estudos do movimento econômico da região da AMAI realizou reuniões na sede da entidade, com o objetivo de acompanhar e debater as mudanças do setor. Os encontros ofereceram treinamentos e instruções gerais sobre o funcionamento do programa de controle de apuração de dados utilizado pelas Prefeituras, principalmente, no que tange a baixa de notas fiscais, onde o grupo pode sugerir mudanças



I Seminário de Práticas Municipais de Assistência Social

A AMAI juntamente com o Colegiado Microrregional de Assistência Social, durante todo o dia 20 de novembro de 2007, o I Seminário de Práticas Municipais de Assistência Social. O objetivo principal do evento foi difundir as experiências de gestão pública para o desenvolvimento social, bem como propiciar a efetiva prática das



políticas sociais aliadas a outras áreas, promover o conhecimento e informações acumuladas nos municípios visando auxiliar outros municípios e regiões na solução de problemas e desafios comuns, além de fortalecer a participação e a integração dos servidores municipais ao associativismo.



O evento reuniu Primeiras-damas, Secretários Municipais, Gestores, Assistentes Sociais, Lideranças, Representantes de ONGs, Clubes de Mães, marcando o início de um importante espaço de discussão e troca de experiências na área de Assistência Social.

Curso de Produção de Flores Jardinagem e Paisagismo

Mais de 40 pessoas participaram do curso organizado pela AMAI em parceria com a Epagri e a Prefeitura de Faxinal dos Guedes, sobre Produção de Flores, Jardinagem e Jardinagem e Paisagismo. O curso foi oferecido gratuitamente a agrônomos, facilitadores do projeto microbacias 2, extencionistas e jardineiros dos 14 municípios da AMAI.



O ministrante do curso e engenheiro agrônomo de Itajaí, Juarez Muller, falou sobre a importância do verde não somente como embelezamento das cidades, mas também mostrou que a paisagem pode influenciar no comportamento humano, na saúde e na qualidade de vida da população.



Os participantes realizaram uma aula prática em Faxinal dos Guedes onde, foi feito um jardim de eventos para a festa de aniversário do município que aconteceu entre os dias 20 e 29 de julho.

A carga horária do curso é de quatorze horas de aulas teóricas e sete horas de práticas.



Reunião regional Fórum Nacional da Mesorregião Grande Fronteira do Mercosul

No dia 29 de maio, aconteceu a reunião do Fórum Nacional da Mesorregião Grande Fronteira do Mercosul na Sede da AMAI.



A reunião esclareceu aos participantes o que é a Mesorregião e qual a sua função, bem como, o seu objetivo de formar uma comissão permanente para trabalhar em projetos que visam o desenvolvimento da região e serão encaminhados ao Ministério Nacional.



Participaram do evento o Presidente Eleito da Mesomercosul, Célio Bonetti, e a vice-presidente interina, Marlene Andrade.

Visita técnica da AMESC

A Associação dos Municípios do Alto Irani - AMAI, recebeu no dia 21 de março, a visita de uma comitiva da Associação dos Municípios do Extremo Sul - AMESC, composta por quatro prefeitos, dois vereadores e o Secretario Executivo da Amesc.



O objetivo maior da visita da Amesc foi o intercâmbio das Associações para um fortalecimento maior entre ambas especialmente no que se refere ao trabalho realizado pelo setor de engenharia da Amai.

EVENTOS ESTADUAIS

Curso de Saneamento Básico

Mais de 80 servidores públicos de prefeituras da região Oeste e responsáveis por órgãos prestadores de serviços de saneamento básico às administrações públicas participam do Curso sobre Regulamentação dos Consórcios Públicos e Saneamento Básico, realizado pela FECAM em parceria com a AMAI e a AMOSC, nos dias 8 e 9 de novembro, em Xanxerê. O curso discutiu sobre a implementação de consórcios públicos pelas prefeituras catarinenses e associações de municípios. O consórcio público é uma forma de gestão associada, que pode ser uma alternativa para que os municípios possam ampliar o atendimento à população dentro do orçamento municipal. Com a regulamentação da Lei dos Consórcios Públicos, o governo federal espera ampliar a gestão associada, principalmente, entre cidades pequenas para que possam melhorar o sistema de transporte e os serviços de saneamento básico.



EVENTOS MACRORREGIONAIS

Legislação Aplicada aos Municípios

No Auditório da ACIX no dia 27 de Novembro, foi realizado o curso de Legislação Aplicada aos Municípios: Previdenciária, Trabalhista e Tributária. Com a participação das associações. AMNOROESTE e AMPLANORTE. No total foram 52 servidores capacitados.

A parceria com a FECAM e SENAR, a AMAI contribuiu com Projeto Cidadania Rural. O projeto orientou e esclareceu as prefeituras municipais sobre contribuição previdenciária, trabalhista e tributária, à prevenção e procedimentos recomendados a atividades na presença de agentes nocivos e ampliar o canal de comunicação entre a esfera municipal e os órgãos públicos estaduais e federais.

Curso de Licitação Pública, Pregão e Registro de Preços

Mais de 164 servidores públicos municipais, entre eles, gestores municipais, presidente e membro da comissão de licitação, pregoeiro, membro de equipe de apoio, chefe do departamento de compras e assessores jurídicos, participaram nos dias 13 e 14 de agosto do **Curso de Licitação Pública, Pregão e Registro de Preços**, realizado pela FECAM em parceria com a Amosc e AMAI, em Chapecó. O objetivo foi de orientar os técnicos municipais sobre as alterações nos procedimentos para contratação de bens e serviços pelas prefeituras catarinenses, previsto no novo Estatuto Nacional das Microempresas e da Empresa de Pequeno Porte, instituído pela Lei Complementar nº 123/05. O Curso foi apresentado pelo Dr. Joel de Menezes Niebuhr, assessor jurídico da FECAM.



Encontro de Capacitação sobre o Manual de Cooperação Técnica e Financeira por Meio de Convênios de 2007

Com o objetivo de proporcionar aos gestores das Prefeituras Municipais e das Entidades habilitadas no Ministério da Saúde a oportunidade de atualizar conhecimentos teóricos e operacionais para formalização das Propostas de Projetos (no portal do Ministério da Saúde através do sitio www.fns.saude.gov.br/propostadeprojecto) e na elaboração da Prestação de Contas dos respectivos convênios, a FECAM em parceria com AMAI e AMOSC, realizaram no dia no dia 26 de setembro, no auditório da prefeitura de Chapecó, o Encontro de Capacitação sobre o manual de Cooperação Técnica e Financeira por meio de Convênio de 2007. O evento contou com a participação de 65 servidores.

X Ciclo de Estudos do Tribunal de Contas



Com o apoio da AMAUC, AMAI, FECAM, UVESC e Ministério Público do Estado de Santa Catarina, realizou no dia 13 de setembro, no município de Concórdia, a X Edição do Ciclo de Estudos do Tribunal de Contas do Estado de Santa Catarina.

O evento contou com grande participação de prefeitos, vice-prefeitos, servidores públicos da região da AMAI, além da equipe técnica da associação.



REDE CATARINENSE DE INFORMAÇÕES MUNICIPAIS (REDE-CIM)

Portal da AMAI

A REDE-CIM é um importante projeto de inclusão digital vem sendo consolidado pela FECAM em parceria com as associações de municípios. Neste ano foram realizadas diversas ações, atividades e capacitações no intuito de incentivar as administrações municipais a ampliarem o leque de informações e serviços *on-line*, disponível no portal do município integrado à Rede, na internet.

A AMAI realizou suporte técnico e capacitações aos responsáveis pela publicação de informações e gerenciamento de serviços *on-line*, visando manter um padrão de qualidade nos portais dos municípios, associações microrregionais que integram a Rede.

A qualidade do conteúdo publicado e a otimização das ferramentas do gerenciador de conteúdo são prioridades para a qualidade das informações publicadas no portal.

Portal AMAI

O portal da AMAI é um sistema de apoio e divulgação dos planos de trabalho da Associação. Em dezembro de 2007 o portal da AMAI ganhou novo visual (lay-out). Foram introduzidas mudanças substanciais nas linhas gerais do portal, com nova padronização de cores, melhor distribuição dos conteúdos na pagina inicial e maior espaço para cabeçalho personalizado. **Consolidação da RedeCIM**

Os Resultados:

- ✓ Consultoria e suporte técnico aos usuários do gerenciador de conteúdo dos portais de municípios;
- ✓ Adesão de 99% dos municípios do Alto Irani;
- ✓ Capacitação aos usuários do sistema de gerenciamento de conteúdos.



Rio Chapecó - Ouro Verde

- AMAI
- Municípios
- A Região
- Horário das Prefeituras
- Colegiados
- Movimento Econômico
- CIS-AMOSC
- RedeCIM
- AMAI nos Esportes
- Solicitação de Serviço
- Biblioteca
- Links
- Fale Conosco
- Aspectos Territoriais

Presidente da AMAI participa de eleição na

O Presidente da AMAI e Prefeito de Lajeado Grande, Noeli José Dal Magro, participou na última quarta-feira (30/01), da Assembleia Geral Ordinária que elegeu por aclamação o prefeito de Massaranduba, Dávio Leu como presidente da FECAM, para o mandato de um ano.



Notícias da Associação

- » **06/02** - Gestores municipais devem analisar CNPJs novamente
- » **31/01** - Prefeito de Massaranduba, Dávio Leu é eleito presidente da FECAM
- » **25/01** - Eleição na FECAM terá chapa única
- » **22/01** - Presidente da FECAM será eleito no dia 30 de janeiro

Agenda

<< Fevereiro / 2008 >>

D	S	T	Q	Q	S	S
					1	2
3	4	5	6	7	8	9
10	11	12	13	14	15	16
17	18	19	20	21	22	23
24	25	26	27	28	29	



Atrativos Turísticos



Notícias dos Municípios

- » **08/02** - Xaxim 54 anos: vários dias de festa e atrações para ficar na história do município
- » **07/02** - Prefeitura de Xanxerê inicia entrega de carnês do IPTU
- » **04/02** - Ampliação de Centro Comunitário é inaugurado em Passos Maia.
- » **01/02** - Encontro reúne mais de 200 profissionais de educação em Xaxim
- » **28/01** - População de Passos Maia e região prestigiam inauguração de Centro Comunitário

[Leia mais](#)



CENTRAL DE PROJETOS

Agroindicadores



[Leia mais](#)

Portal AMAI	Números
Eventos Cadastrados	101
Noticias	150
Conteúdo Livre	16

Confira na tabela o crescimento nos acessos ao portal da AMAI

Mês	Ano 2005**	Ano 2006	Ano 2007
	Média Mensal	Média Mensal	Média Mensal
Fevereiro	107	812	0
Março	130	963	1216
Abril	175	1652	1149
Maio	122	1631	1408
Junho	98	1402	1514
Julho	105	1030	1896
Agosto	113	1141	2014
Setembro	75	1394	1726
Outubro	63	721	2049
Novembro	102	653	1807
Dezembro	56	812	1337
Total	1.146	12.211	16.214

*** No ano de 2005, não havia sido feita a reestruturação do site

Portal dos Municípios

Os Portais municipais, no ano de 2007, foram modernizados pela Coordenadoria em Tecnologia de Informação da FECAM que desenvolveu um novo layout, além de novos módulos.

A Amai é líder entre as 21 associações de municípios no que se refere ao número de portais publicados, isto é, 13 dos 14 municípios associados já aderiram ao sistema gratuito da RedeCIM. Com isso, as prefeituras destes municípios podem disponibilizar informações e serviços on-line aos cidadãos.

Municípios	Endereço de Acesso
Abelardo Luz	www.abelardoluz.sc.gov.br
Bom Jesus	www.bomjesus.sc.gov.br
Entre Rios	www.entrerios.sc.gov.br
Faxinal dos Guedes	www.faxinal.sc.gov.br
Ipuacu	www.ipuacu.sc.gov.br
Lajeado Grande	www.lajeadogrande.sc.gov.br
Marema	www.marema.sc.gov.br
Ouro Verde	www.ouoverde.sc.gov.br
Passos Maia	www.passosmaia.sc.gov.br
Ponte Serrada	www.ponteserrada.sc.gov.br
São Domingos	www.saodomingos.sc.gov.br
Vargeão	www.vargeao.sc.gov.br
Xaxim	www.xaxim.sc.gov.br

Balanco de Informações cadastradas nos portais Municipais integrados a RedeCIM na Região do Alto Irani:

Município	Total
Agenda	569
Noticia	963
LRF	54
Contas Públicas	22
Licitações	91
Concurso público	44
Turismo	616
Atrativos	59
Turismo Gastronomia	39
Turismo Hospedagem	21

Movimento Econômico

Colaborador: Leocir Gandolfi

O que é “Movimento Econômico” e para que serve

O ICMS é arrecadado pelo Estado, porém parte do produto dessa arrecadação é entregue aos Municípios, proporcionalmente à participação de cada um na movimentação geral de operações que constituem fatos geradores desse imposto, realizados em todo o Estado durante determinado exercício. Dessa forma nos municípios onde se efetua maior volume econômico de operações, tendem a ser contemplados com uma participação mais significativa no produto de sua arrecadação, ou seja, quanto maior for seu valor Adicionado, maior será sua participação.

O valor adicionado corresponde à diferença entre o valor das saídas de mercadorias de uma empresa, acrescido do valor das prestações de serviços tributários pelo ICMS, reduzido o valor das mercadorias entradas + serviços utilizados tributados pelo ICMS em cada ano civil na mesma empresa, excluído o valor dos estoques. No tocante ao movimento econômico agropecuário, corresponde a 100% do valor de venda do produtor mediante a emissão da nota fiscal de produtor rural com a sua respectiva contra nota e no caso de venda para fora do estado com a respectiva guia de recolhimento do ICMS.

Em termos de municípios, representa o somatório dos valores adicionados de cada contribuinte. Em síntese, consiste no Movimento Econômico do Município.

Qual a sua importância para os municípios

Por determinação constitucional 25% (vinte e cinco por cento) de todo o ICMS arrecadado pelo Estado pertencem aos Municípios, a serem distribuídos da seguinte forma $\frac{3}{4}$ (três quartos) no mínimo, na proporção do valor adicionado e, até $\frac{1}{4}$ (um quarto) de acordo com o que dispuser Lei Estadual.

Portanto, a importância do valor adicionado está exatamente no fato de ser um instrumento previsto na Constituição Federal, regulamentado pela Lei Complementar Federal nº 63/90 e utilizado pelos Estados para apurar o índice de participação que cada Município terá no total da arrecadação do ICMS.

Além disso, determina a participação dos Municípios no IPI repassado aos Estados pela União, relativamente a Imunidade concedida nas exportações de produtos industrializados, ou seja, o ressarcimento aos Estados pelo fato de não incidir ICMS nas exportações de produtos industrializados.

Atividades realizadas em 2007

- Elaboração de um Programa de análise das informações prestadas pelas empresas;
- Análise e sugestão de correção das DIMEs para melhoria do Valor Adicionado;
- Repasse de informações, com relação aos recursos financeiros do ICMS, IPI e FPM, previsões e comparativos;
- Atualização dos programas no setor do Movimento Econômico;
- Elaboração de planilha de cálculo do Valor Adicionado;
- Manutenção de Rede na AMAI;
- Participação como representante da Associação dos Municípios do Alto Irani - AMAI, no Grupo de Trabalho, na Secretaria de Estado da Fazenda, Florianópolis, instituído pela Portaria SPF n. 087/91, no acompanhamento dos trabalhos de auditoria do movimento econômico, de acordo com a Lei Complementar n.º 63/90, § 5º e § 7º;
- Participação nas reuniões do conselho de consumidores de energia elétrica, na Iguaçu Energia;
- Instalação do programas da AMAI nos municípios;
- Visita a empresas e escritórios de contabilidade com o objetivo de acertar os valores informados nas DIMEs;
- Elaboração e acompanhamento no julgamento de recursos do Movimento Econômico;

Resumo dos valores apurados no ano de 2007 relativo ao ano base de 2006

MUNICÍPIO	Janeiro 2007	Valores Excluídos	Recursos Deferidos	Valor Final	Diferença encontrada	Excl. + Rec.
ABELARDO LUZ	131.833.482,64	195.583,87	2.362.865,89	155.153.162,86	25.486.962,24	1,65%
BOM JESUS	18.811.976,34	266.370,24	3.903.437,69	23.137.072,32	7.962.163,43	18,02%
ENTRE RIOS	8.511.452,44	526,68	12.676,21	9.462.278,30	962.975,39	0,14%
FAXINAL DOS GUEDES	168.564.266,60	1.966.203,80	10.677.659,11	184.492.141,74	24.639.330,45	6,85%
IPUAÇU	36.344.348,50	279.238,05	7.638.040,61	70.439.924,54	41.454.378,60	11,24%
LAJEADO GRANDE	29.804.795,85	1.865.629,67	2.500.494,35	32.166.421,70	2.996.490,53	13,57%
MAREMA	37.930.598,45	2.421.256,58	1.772.970,22	38.816.438,72	237.553,91	10,81%
OURO VERDE	34.727.435,65	455.560,26	1.017.132,72	41.853.818,12	7.687.954,93	3,52%
PASSOS MAIA	25.304.738,00	1.283.890,84	3.357.070,23	29.346.630,14	6.115.071,53	15,81%
PONTE SERRADA	71.015.692,16	5.172.064,19	5.614.517,94	77.450.433,85	6.877.195,44	13,93%
SÃO DOMINGOS	72.021.214,14	1.133.203,62	7.433.096,65	84.863.801,95	19.142.480,84	10,09%
VARGEÃO	44.288.423,92	4.740.290,71	871.493,04	42.850.986,74	-5.306.234,85	13,10%
XANXERÊ	398.441.747,58	37.876.434,81	82.111.755,50	477.758.696,69	123.552.269,80	25,11%
XAXIM	308.217.239,25	2.748.558,24	39.768.521,97	359.656.120,09	88.458.844,57	11,82%
TOTAL	1.385.817.411,52	60.404.811,56	169.041.732,13	1.627.447.927,76	350.267.436,81	14,10%

Assistência Social

Colaborador: Sandra Fiorese

- Encaminhamento de documentos e solicitação de informações, via ofício, e-mails e telefone para órgãos especializados para a obtenção de informações de interesse dos municípios; (Ex: INSS, Prefeituras, Associações de Municípios, Ministérios, Secretarias de Estado, entre outros);
- Repasse de informações referente a eventos, convites e documentos para a Assistência Social dos municípios sobre assuntos diversos; Ex: Sistemática do MDS/2007, Carteira do Idoso, Seleção de Projetos (Unesco) para 2008, Conferências Municipais/Regionais, solicitação de informações, etc;
- Organização e divulgação da Palestra Regional preparatória das Conferências Municipais de Assistência Social, onde a Mestranda Sra. Iraci de Andrade, no dia 02 de agosto, palestrou sobre o Tema: “Compromissos e responsabilidades para assegurar proteção social pelo SUAS”;
- Participação de reuniões com os técnicos dos municípios da Assistência Social objetivando a compilação do Relatório das Conferências Municipais de Assistência Social;
- Participação de uma reunião preparatória na AMOSC, no dia 30 de julho, objetivando organizar a Conferência Regional da Criança e do Adolescente (Xanxerê, Chapecó e Quilombo);
- Participação do SEMINÁRIO/CONFERÊNCIA REGIONAL DOS DIREITOS DA CRIANÇA E DO ADOLESCENTE, realizado no dia 06 de Agosto, em Chapecó, em parceria com as SDRs (Xanxerê, Chapecó e Quilombo);
- Participação como representante da AMAI no dia 07 de agosto, na AMOSC, do Encontro de Técnicos elaboradores de Projeto no Fórum da Mesorregião, com o objetivo de nivelar as informações;
- Organização e realização em parceria com outros profissionais da AMAI, Conferência Regional das Cidades, realizada no dia 28 de Agosto, organização do evento, documentação necessária, contatos, reuniões preparatórias, etc;
- Participação, como representante da AMAI, nos dias 11 e 12 de setembro, da Oficina de Capacitação em Projetos – II FASE do Fórum MESOMERCOSUL em Chapecó, no grupo de Turismo e Artesanato para elaboração de projeto nesta área;
- Participação de reunião no dia 21 de Setembro, em Xanxerê, sobre Benefícios Previdenciários.
- Visita ao município de Concórdia, objetivando conhecer o trabalho desenvolvido pela Assistência Social da AMAUC;
- Compilação das informações sobre o Turismo e Artesanato da Região;

- Repasse de informações aos Delegados eleitos da Conferência Regional das Cidades;
- Levantamento junto aos municípios sobre Práticas Municipais de Assistência Social de sucesso na região e elaboração da programação do evento;
- Realização da Reunião com o Colegiado de Assistência Social da Região com encaminhamento de algumas atividades;
- Encaminhamento de documentos e solicitação de informações, via ofício, e-mails e telefone para órgãos especializados para a obtenção de informações de interesse dos municípios; (Ex: Prefeituras, Associações de Municípios, Ministérios, Secretarias de Estado, entre outros).
- Repasse de informações referente a eventos, convites e documentos para a Assistência Social dos municípios sobre assuntos diversos; Ex: Sistemática do MDS/2007, Carteira do Idoso, Seleção de Projetos (Unesco) para 2008, Conferências Municipais/Regionais, solicitação de informações, etc;
- Reunião com os coordenadores dos Petis da região com o intuito de fazer um levantamento das demandas da região, visto que muitas pessoas estão solicitando capacitação e desde que foi implantado existe uma grande demanda da mesma, com isto pretendemos propor uma capacitação em parceria com a UNOESC de Xanxerê;
- Compilação das informações do PETI levantadas na reunião;
- Reunião com pessoas dos municípios envolvidas com o Artesanato, objetivando traçar um trabalho voltado para este setor. Na reunião participaram presidentes de Associação de Artesãos, artesãos e pessoas envolvidas com a questão do município, nesta reunião estabeleceu-se uma agenda de trabalho regional para 2008 voltado a organização do Artesanato Regional;
- Visita no Município de Xaxim de uma Mostra de Trabalhos Manuais promovida pelo Departamento de Assistência Social da Prefeitura Municipal;
- Organização e realização em parceria com outros profissionais da AMAI do I Seminário de Práticas Municipais na área de Assistência Social, evento este que marcou a Assistência Social da região;
- Participação na AMOSC de Chapecó com o Sr. Plínio - Técnico do SEBRAE de uma Capacitação sobre Elaboração de Projetos;
- Elaboração de um Projeto para solicitar capacitação para os PETIs da região;
- Elaboração de um Calendário Regional do Idoso;
- Repasse para Nara Dadalt – Presidente da Federação das Artesãs sobre os cursos de Artesanato da região de interesse dos municípios para serem desenvolvidos pelo Fórum da Mesorregião.

Engenharia

**Colaboradores:: Alexandre Bée Longhi, Meline Weber, Olnear Ortis
Ceccatto, Ricardo Conte**

Prefeitura Municipal de Abelardo Luz

Verificação/Aprovação de Projetos

- Abatedouro de Suínos e Bovinos
- plotagem de duas cópias do projeto arquitetônico.

Prefeitura Municipal de Bom Jesus

Verificação/Aprovação de Projetos

- Abatedouro de Suínos e Bovinos
- Kátia Mara M. Visolli
- Prefeitura Municipal (Loteamento)
- José Arlei Siqueira
- Lenoir Veloso de Linhares
- Desmembramento de chácara Urbana.
- Horisontina Oliveira Martins.
- Desmembramento e unificação (Gilberto e Gilmar Althaus e Romário F. da Silva)
- Desmembramento e unificação (Rosa Anélia Lopes Ribeiro)
- Desmembramento e unificação (Nelso Neves Narciso)
- Kátia Mara M. Visolli
- Franciele L. Bertochi
- Desmembramento e unificação (Josivan Colombo)
- Desmembramento (Gilmar Althaus)
- Desmembramento e unificação (Gilberto e Gilmar Althaus e Romário F. da Silva)
- Desmembramento (Aníbal Valentin Rossi).

Banheiros

- Memorial descritivo
- Orçamento
- Plotagem dos projetos

Creche Municipal

- Art
- Cronograma físico financeiro
- Orçamento para Licitação
- Memorial descritivo
- Memorial de calculo
- Plotagem dos projetos
- Planilha orçamentária

Barracão 10 x 30

- Adequação do projeto elétrico
- Plotagem dos projetos

Rede de água linha Bento

- Plotagem do projeto arquitetônico
- Impressão do cronograma físico financeiro
- Planilha de Calculo
- Projeto descritivo
- Tabelas de motobombas
- Readequação de projetos e orçamentos
- Relatório de execução física
- Termo de recebimento

Rede de água linha Narcizo

- Adequação de projetos e orçamentos
- Readequação de projetos e orçamentos

Ampliação Creche Municipal

- Projeto Arquitetônico
- Plotagem
- Memorial Descritivo
- Planilha Orçamentária
- Cronograma Físico Financeiro
- Plotagem de duas copias dos projetos:
- Arquitetônico
- Elétrico
- Hidrosanitário

Pavimentação de Pedras Poliédrica

- Ruas Sadi Rogofski e Pedro Bortoluzzi
- Memorial descritivo.
- Alteração do relatório de execução e do boletim de medição das ruas (Sadi Rogofski e Pedro Bortoluzzi), de acordo com a Caixa Econômica Federal
- Boletim de medição modelo Caixa Econômica Federal, das ruas Sadi Rogofski e Pedro Bortoluzzi
- Relatório de execução física das ruas Sadi Rogofski e Pedro Bortoluzzi
- Ruas Domingos Michelin (entre a rua Francisco Olinkewski e a rua Augusto Bertochi), Manoela Narcizo, Olívio Rodigheri, Carmelinda Rosa de Andrade, Antonio Ezídio Marmentini e Domingos Michelin (entre a rua Pedro Bortoluzzi e a rua Valdemar Silveira)
- Memorial Descritivo e planilha de orçamento das ruas Domingos Michelin (entre a rua Francisco Olinkewski e a rua Augusto Bertochi), Manoela Narcizo, Olívio Rodigheri, Carmelinda Rosa de Andrade, Antonio Ezídio Marmentini e Domingos Michelin (entre a rua Pedro Bortoluzzi e a rua Valdemar Silveira)
- Alteração no orçamento e memorial do calçamento da rua Domingos Michelin entre a rua Pedro Bortoluzzi e a rua Valdemar Silveira
- Alteração no orçamento e memorial do calçamento da rua Antonio Ezídio Marmentini entre a rua Manoel Narciso e a rua Vergílio Sabino da Silva
- Alteração no orçamento e memorial do calçamento da rua Carmelinda Rosa de Andrade entre a rua Vergílio Sabino da Silva e a rua Domingos Michelin
- Alteração no orçamento e memorial do calçamento da rua Olívio Rodigheri entre a rua Vergílio Sabino da Silva e a rua Domingos Michelin
- Alteração no orçamento e memorial do calçamento da rua Manoel Narciso entre a rua Carmelinda de Andrade e a rua Augusto Bertochi
- Alteração no orçamento e memorial do calçamento da rua Domingos Michelin entre a rua Francisco Olinkewski e rua Augusto Bertochi
- Atualização das ruas Antonio Ezidio Momentini, Olívio Rodigheri e Domingos Michelin

Cronograma das ruas

- Augusto Bertochi
- Carmelinda Rosa de Andrade
- Domingos Michellin 1
- Domingos Michellin 2
- Manoel Narciso
- Antonio Ezidio Marmentini
- Olívio Rodigheri

Cronograma Global das ruas

- Augusto Bertochi
- Carmelinda Rosa de Andrade
- Domingos Michellin 1
- Domingos Michellin 2
- Manoel Narciso
- Antonio Ezidio Marmentini
- Olívio Rodigheri
- ART
- Planilha Orçamentária.
- Vistoria Rua Sadi Rogofski e Pedro Bortoluzzi
- Termo de Decadência Projeto da Sra. Horizontina Oliveira

Mapa Urbano

- Envio do mapa urbano através de e-mail
- Plotagem do mapa do município

Praça Municipal

- Projeto Arquitetônico
- Planilha de Orçamento
- Memorial Descritivo
- ART de fiscalização
- Boletim de Medição 1
- ART
- Cronograma Físico Financeiro
- ART de Fiscalização
- Boletim de medição BM1

Impressão

- Orçamento de pavimentação das ruas Olívio Rudigheri, Augusto Bertochi, Carmelinda Rosa de Andrade, Jair Wites Narciso, Manuel Narciso, Antônio Ezídio Marmentini, Domingos Michelin (entre a rua Francisco Olinkewski e rua Augusto Bertochi) e Domingos Michelin (entre a rua Pedro Bortoluzzi e a rua Sadi Rogofski)
- Orçamento Calçadas
- Rede de Água da Linha Narciso
- Pré Orçamento da Praça
- Memorial Descritivo (Passeios)
- Cronograma Físico Financeiro (Passeios)
- Planilha Orçamentária (Passeios)

Visita Técnica

- Visita a Arredur em Chapecó para definir o projeto das casas populares
- Visita a Praça Municipal. (14/12)

Protocolo de Baixas de ART

- ART – 2475292-2
- ART – 2475291-4

Casas Populares com 39,00 m²

- Projeto Arquitetônico
- Projeto Hidrosanitário
- Projeto Elétrico
- Memorial Descritivo
- Cronograma Físico – Financeiro
- Planilha Orçamentária

- Adequação do Projeto Arquitetônico
- Adequação do Projeto Hidrosanitário
- Adequação do Projeto Elétrico
- Adequação do Memorial Descritivo
- Adequação da Planilha Orçamentária

Ampliação da Pré-Escola

- Projeto Arquitetônico
- Memorial Descritivo
- Planilha de Orçamento
- Cronograma Físico Financeiro

Ponte Linha Bento

- Projeto Arquitetônico
- Planilha de Orçamento

Rede de água linha Formigas

- Modificação me todo o projeto

Dois Barracões Industriais de 10 x 20

- Projeto Arquitetônico
- Planilha Orçamentária
- Memorial Descritivo
- Cronograma Físico Financeiro
- ART

Prefeitura Municipal de Entre Rios

- Verificação/Análise de Projetos
- Verificação/Aprovação de Projetos

Vestiários

- Projeto Arquitetônico
- Memorial Descritivo
- Orçamento

Visita técnica

- Data 09/07/07. Definição do projeto da praça municipal

Praça Municipal

- Projeto Arquitetônico
- Perspectiva
- Planilha de Orçamento
- Memorial Descritivo
- Plotagem

Delegacia

- Projeto Arquitetônico
- Projeto Hidráulico
- Projeto Sanitário
- Projeto Elétrico
- Planilha de Orçamento

Cascalhamento

- Planilha Orçamentária
- Memorial Descritivo

Plotagem

- Ampliação do Centro Educacional Infantil

Prefeitura Municipal de Faxinal dos Guedes

Sadia

- Locação das propriedades dos produtores

Ponte

- Projeto Arquitetônico
- Projeto Estrutural
- Planilha de Orçamento
- Plotagem

Vistoria e Análise

- Locação de rampa de lavagem

Visita em loco

- Implantação da igreja

Mapa

- Plotagem do mapa municipal

Quadras de Esporte (Bairro Ozelame e São Cristóvão)

- Projetos Preventivo de Incêndio
- Memorial Técnico Descritivo – Saídas de Emergência
- Memorial Técnico Descritivo – Sistema de Proteção por Extintores de Incêndio
- ART
- Plotagem
- Adequação dos Projetos Preventiva.
- Readequação dos Projetos Preventivo de Incêndio

Plotagem/Impressão

- Projeto Preventivo de Incêndio da quadra de esportes do bairro Ozelame
- Projeto Preventivo de Incêndio da quadra de esportes do bairro São Cristóvão
- Gravação de CD com os arquivos das quadras de esporte

Rampa de Lavagem

- Projeto Arquitetônico
- ART

Protocolo de Baixas de ART

- ART – 2475561-0

Prefeitura Municipal de Ipuaçu

Verificação/Aprovação de Projetos

- Indústria e comércio de farinhas e óleos de origem animal Ltda

Mapa

- Plotagem do mapa do município

Cascalhamento

- Orçamento (Linha São João á São Francisco)
- Memorial (Linha São João á São Francisco)

Prefeitura Municipal de Lajeado Grande

Verificação/Aprovação de Projetos

- Jacó Emilio Kist
- Desmembramento (Clemente Bruschi)

Verificação/Análise de Projetos

- Jacó Emilio Kist
- Evaristo Detofono
- Rafael Ozelame

Boletim de Medição

- Barracão 20 x 50 m. BM2
- Barracão 20 x 50 m. BM3
- Rua Agostinho Maraschim. BM1
- Rua Narciso Calegari. BM1
- Rua Ary Lunardi. BM1
- Rua Ricieri Inviti. BM1
- Escola Municipal BM3
- Modificação rua Agostinho Maraschim. BM1
- Modificação rua Narciso Calegari. BM1
- Modificação rua Ary Lunardi. BM1
- Modificação rua Ricieri Inviti. BM1
- Rua Agostinho Maraschim. BM2
- Rua Narciso Calegari. BM2
- Rua Ary Lunardi. BM2
- Rua Ricieri Inviti. BM2
- Barracão 10 x 20 - A. BM1
- Barracão 10 x 20 - B. BM1
- Barracão 10 x 15. BM1
- Barracão 12 x 30. BM1
- Reforma Posto de Saúde BM1
- Barracão 10 x 20 - A. BM2
- Barracão 10 x 20 - B. BM2
- Barracão 10 x 15. BM2
- Barracão 12 x 30. BM2
- Reforma Posto de Saúde BM2

Ampliação Escola Municipal de Lajeado Grande

- Projeto Arquitetônico
- Projeto Elétrico

- ART
- Adequação do Projeto Arquitetônico
- Adequação do Projeto Elétrico
- Projeto de Lógica
- Plotagem
- ART (tipo de edificação e instalações elétricas)

Loteamento Lurdes Dalmagro

- Adequação de valores das unidades habitacionais

Ampliação Posto de Saúde

- Adequação do projeto Arquitetônico
- Adequação do projeto Elétrico
- Adequação do projeto Hidráulico
- Adequação do projeto Sanitário
- plotagem
- Readequação do projeto Arquitetônico
- Readequação do projeto Elétrico
- Readequação do projeto Hidráulico
- Readequação do projeto Sanitário
- Memorial Descritivo
- Planilha de Orçamento
- Cronograma Físico Financeiro
- ART
- ART de fiscalização

Visita Técnica

- Data (22/03)
- Data (27/06) Para execução de projeto
- Data (15/08) Execução da reforma do posto de saúde

Pavimentação de Calçamento

- ART (Ruas Narciso Calegari Squina, Agostinho Maraschim, Ricieri Invitti e Ary Lunardi)
- Relatório de execução físico financeiro

Barracão Industrial 20 x 50m

- Projeto Arquitetônico
- Projeto Hidráulico
- Projeto Sanitário
- Projeto Elétrico
- Memorial Descritivo
- Planilha Orçamentária

Praça Municipal

- Acessória da Planilha Orçamento
- Acessória do Memorial Descritivo
- Acessória do Cronograma Físico-Financeiro
- ART

Plotagem e Impressão

- Projetos Arquitetônico (reforma)
- Projetos Elétrico (reforma)
- Projetos Hidráulico (reforma)
- Projetos Sanitário (reforma)

- Memorial Descritivo (reforma)

Barracões Industriais

- Planilha de Orçamento (Barracões 10x15; 10x20 e 12x30)
- Memorial Descritivo (Barracões 10x15; 10x20 e 12x30)
- Plotagem dos projetos arquitetônicos (Barracões 10x15; 10x20 e 12x30)
- Planilha de Orçamento 10x20
- Memorial Descritivo 10x20
- Plotagem do projeto arquitetônico 10x20
- Projeto Arquitetônico (Barracão 15,36 x 25,00)
- Orçamento (Barracão 15,36 x 25,00)
- ART (Barracão 15,36 x 25,00)
- Projeto Arquitetônico (Barracão 16,36 x 30,00)
- Orçamento (Barracão 16,36 x 30,00)
- ART (Barracão 16,36 x 30,00)

Protocolo de Baixas de ART

- ART – 2475796-0
- ART – 2362016-8
- ART – 2430039-8

Rede de Água Linha Chinet e Navegantes

- Cronograma e Orçamento Pós licitado

Casa Popular

- ART
- Plotagem do Projeto Arquitetônico
- Plotagem do Projeto Hidro-sanitário
- Plotagem do Projeto Elétrico

Prefeitura Municipal de Marema

Verificação/Análise de Projetos

- Ivonir Matiasso
- Ivonir Matiasso(17/10)
- Câmara de vereadores

Rede de água Barra do Golf

- Orçamento
- Memorial
- Cronograma
- Plotagem
- Cronograma pós licitado

Visita Técnica

- Data (21/03)
- Data (21/08) Fiscalização da cancha de bocha
- Data (13/09)
- Cancha de Bocha
- Execução de muro de contenção (vistoria em loco)
- Data (23/09). Viagem a Chapecó na Arredur para tratar da Cooperativa do Leite
- Data (28/11). Verificação de lote do Centro De Atendimento a Família

Pavimentação de Calçamento

- Julio de Castilho (Atualização)
- Planilha de Orçamento das ruas José Gaspari, Julio de Castilho e Lauro Muller
- Planilha de Orçamento da rua José Gaspari (entre a rua Lauro Muller e a rua Alfredo Mayer)
- Planilha de Orçamento da rua Julio de Castilho (entre a rua Jose Gaspari e a rua Voluntária da Pátria)
- Planilha de Orçamento da rua Lauroa Muller (entre a rua Ipiranga e a rua Giacomo Duz)
- Planilha de Orçamento da rua Giacomo Duz (entre a rua Vidal Ramos e a rua Lauro Muller)
- Planilha de Orçamento do Acesso ao Posto de Saúde (entre a rua Jose Gaspari e o Posto de Saúde)
- ART da rua Julio de Castilho
- Alteração de projeto da rua Julio de Castilho (Junto a Redur)
- Cronograma Físico financeira da rua Julio de Castilho
- Alteração do projeto da Rua Julio de Castilho
- Alteração do Memorial Descritivo
- Alteração do Planilha de Orçamento
- Alteração do Cronograma Físico Financeiro

Pavimentação Asfáltica

- Ipiranga (Atualização)Ruas Julio de Castilho e Giacomo Duz
- Planilha de orçamento e memorial descritivo das ruas Julio de Castilho e Giacomo Duz
- Envio dos Orçamentos das ruas Giacomo Duz e Julio de Castilho

Cascalhamento

- Orçamento
- Memorial descritivo
- Adequação do memorial e orçamento do trecho entre Marema e Entre Rios

Centro de Atendimento a Família

- Orçamento feito por duas empresas concorrentes.
- Plotagem dos projetos arquitetônico, elétrico, hidro-sanitário e preventivo de incêndio.
- Adequação dos projetos
- Readequação dos projetos
- Análise com alteração na planta de localização.
- Cronograma pós licitado
- Planilha Orçamentária pós licitado
- Cronograma Físico Financeiro
- Planilha Orçamentária
- Memorial de Calculo
- Memorial Descritivo

Mapa

- Plotagem do mapa do município

Laticínio

- Projeto Arquitetônico
- Projeto Elétrico
- Projeto Hidráulico
- Projeto Sanitário
- Planilha de Orçamento
- Memorial Descritivo
- Cronograma Físico – Financeiro
- ART

- Memorial de Calculo da Fossa Séptica e Sumidouro

Sede Cooperativa do Leite

- Projeto arquitetônico
- Memorial Descritivo
- Planilha de Orçamento
- Cronograma Físico-Financeiro
- ART

Plotagem/Impressão

- Cópia da cancha de bocha de Galvão

Protocolo de Baixas de ART

- ART – 2475323-9
- ART – 2475324-7

Muro de contenção

- Projeto arquitetônico
- Planilha de Orçamento
- Memorial de Calculo

Centro Esportivo – Cancha de Bocha

- Projeto Arquitetônico
- Memorial Descritivo
- Planilha de Orçamento

Vistoria

- Edificação (Perto do rio)

Prefeitura Municipal de Ouro Verde

Verificação/Análise de Projetos

- Emilia Vedana Faccio
- Amélio Remor Jr.

Verificação/Aprovação de Projetos

- Lídio Luiz Martini (Desmembramento)

Boletim de Medição

- Ginásio Municipal. BM 4
- Prefeitura Municipal. BM 5
- Ginásio Municipal. BM Final.
- Passeios públicos. BM 1
- Passeios públicos. BM 2
- Natalino Catapan e Emilio Ribeiro BM1 (asfalto Badesc e Caixa)
- Av. Pedro Biotto Sobrinho, Ruas João Maria Conrado, Vitório Siqueira, Iracy Santos, Divaldino Defaveri, Pedro Selarin BM2. (Asfalto Badesc)

Pavimentação Asfáltica

- Av. Pedro Biotto Sobrinho, Ruas João Maria Conrado, Vitório Siqueira, Iracy Santos, Divaldino Defaveri, Pedro Selarin, Natalino Catapan e Emilio Ribeiro
- Memorial
- Cronograma
- Orçamento

- Planilha de Desembolso
- ART
- Adequação do projeto Arquitetônico
- Adequação do Memorial Descritivo
- Adequação do Cronograma
- Adequação do Orçamento
- Adequação da Planilha de Desembolso
- Substituição de ART
- Plotagem
- Readequação do projeto Arquitetônico das ruas Emilio Ribeiro, Pedro Selarim e Iraci Santo.
- Readaptação do Orçamento, memorial e cronograma
- Orçamento dos meio fio das ruas (Emilio Ribeiro e Natalino Catapan)
- Cronograma pós licitado dos asfaltos
- Fiscalização
- Laudo de levantamento da espessura dos pavimentos asfálticos
- Planilha de Vistoria
- Boletim de Medição

Calçamento

- Rua Claudino Bassoto e Adriano Benedetti.
- Planilha Orçamentária
- Memorial Descritivo
- Adequação da rua Adriano Benedetti
- ART
- Cronograma Físico Financeiro ruas Adriano Benedetti e Claudino Bassoto
- Orçamento Global
- Memorial de Calculo das ruas Adriano Benedetti e Claudino Bassoto

Casas Populares

- Projeto Arquitetônico
- Projeto Elétrico
- Projeto Hidro-sanitário
- Memorial Descritivo
- Orçamento
- Cronograma
- Plotagem

Arquibancadas Estádio Municipal

- Plotagem
- Aprovação do projeto
- Cronograma físico financeiro
- Memorial descritivo
- Orçamento

Visita Técnica

- Data (09/03)
- Data (20/03)
- Data (18/09)
- Data (21/09) Medição dos asfaltos
- Data (25/09) Verificação da espessura média da camada.
- Data (29/10) Visita técnica com engenheiro da caixa econômica para revisão de calçamentos.

Rede de Água Linha São José

- Projeto
- Planilha de Calculo
- Memorial Descritivo
- Cronograma Físico Financeiro
- QCI
- Planilha Orçamentária
- Cronograma pós licitado
- ART de fiscalização

Ampliação de Escola Municipal

- Plotagem dos projetos arquitetônicos
- Planilha Orçamentária
- Mapa urbano

Plotagem/Impressão

- Ginásio

Prefeitura Municipal de Passos Maia

Sadia

- Locação das propriedades dos produtores

Prefeitura Municipal de Ponte Serrada

Mapa

- Plotagem mapa urbano

Posto de Saúde

- Projeto de execução
- Memorial Descritivo
- Planilha Orçamentária

Modulo Sanitário Padrão Funasa

- Projeto Arquitetônico
- Projeto Hidráulico
- Projeto Sanitário
- Projeto Elétrico
- Planilha de Orçamento
- Memorial Descritivo
- Cronograma Físico-Financeiro

Prefeitura Municipal de São Domingos

Verificação/Análise de Projetos

- Valdemar Galeti
- Alcione Bordignon
- Helio V. de Linhares
- Fátima dos Santos Tomazini
- Edna Alves Prado
- Mudança Alvará de construção de Valdomiro José Fávero.
- Lunkes Industrias de confecções LTDA.
- Ari Carlos Poli.

- Lunkes Industrias de confecções LTDA.
- Clademir Modesto Grosbelli
- Alice Maria Borges Moacir Visoli
- Condomínio Batistella
- Moacir Roberto Visoli
- Condomínio Batistella
- Desiderio Bergmann
- Ari Ângelo Bampi
- Gilberto Marcante
- Luciana de Fátima Scarioto
- Nestor Griss
- Moacir Visoli e outros
- Peceti Estrutuais LTDA – ME
- Mario Cirilo Lunkes
- Valdecir A. de Paris

Verificação/Aprovação de Projetos

- Lindomar da Silva
- Valdemar Galeti
- José Everaldo Gonçalves
- Ilvanor Dallacorte
- Sérgio Gandidni
- Valdecir dos Santos
- Leopoldo hennerich
- Alcione Bordignon
- Nacleto Griss (Desmembramento)
- Fátima dos Santos Tomazini
- Hélio V. de Linhares
- Edna Alves Prado
- Celso Pinto dos Santos (Desmembramento)
- Olivar Martins Ribeiro
- Bampi T. T. LTDA
- Ari Carlos Poli
- Lunkes Industrias de confecções LTDA.
- Clademir Modesto Grosbelli
- Marcos Gabrielli
- Enio Jose Loesch
- Alice Maria Borges
- Maria Clara Anderson (Alvará de Desmembramento e termo de compromisso)
- Sergio Fassina
- Enio Jose Loesch
- Ari Carlos Poli
- Silvio Giazzoni
- Maria Clara Anderson Lemos
- Jamir V. Antunes
- Cristiane Pollon
- Revendedora de Combustíveis NG LTDA (Desmembramento)
- Leonoar P. Comachi
- Joanzinho Fortunato
- Celso Rodrigues
- Januário J. Guaragni
- Inácio Henkes
- Aroldo da Silva Cristiano (Desmembramento)
- Bampi Transportes e Turismo (Desmembramento)
- Condomínio Batistela

- Moacir Roberto Visoli
- Antonio Carlos Rodrigues
- Aníbal Zalentim Rossi (Desmembramento)
- Desiderio Bergamann
- Desiderio Bergamann
- Leonilda Irene Hennerich (Desmembramento)
- Edenilson José Curti
- Gilberto Marcante
- Eulogio Pedro Griss (Desmembramento)
- Antonio Cassol (Desmembramento)
- Luciana de F. Scartioto
- Silvana M. Henerich
- Ricardo Galetti
- Nestor Griss
- Jandira P. dos Santos
- Moacir Roberto Visoli (Desmembramento)
- Neura da Cruz Schmit
- Elvane C. C. Busnello
- Antonio Jesus Borges
- Moacir Roberto Visoli (Desmembramento)

Laudo Técnico

- Vistoria do estádio municipal
- ART
- Vistoria das ruas, Ademar de Barros
- Curitiba
- Castelo Branco
- Santa Maria
- São Domingos
- Campolim Palma de Mattos

Desmembramento

- Umberto Domingos Baldissera e outros

Mapa Urbano

- Plotagem de 4 cópias
- Gravação de CD com o mapa urbano.
- Plotagem do mapa do município

Corpo de Bombeiros

- Projeto Arquitetônico
- Projeto Elétrico
- Projeto Hidráulico
- Projeto Sanitário
- Plotagem
- ART

Rampa de Lavação e Lubrificação

- Projeto Arquitetônico
- ART
- Plotagem
- Levantamento de quantitativos detalhados para licitação

Rede de água Linha Santo Antonio

- Projetos
- Orçamentos
- Revisão da Linha Santo Antonio
- Revisão do orçamento de projetos e memoriais

Pavimentação de Calçamento

- Projetos
- Orçamentos
- Revisão da Linha Santo Antonio
- Revisão do orçamento de projetos e memoriais
- Ruas Camburiú; João Maria; João Bigolin; Brasil e Av. Irineu Bornhausen
- Memorial Descritivo
- Planilha de Orçamento

Reforma do Ginásio da Vila Millani

- Orçamento
- Memorial descritivo

Visita Técnica

- Data (18/07/07). Elaboração do portal do município
- Data (23/07/07). Para reforma de três posto de saúde
- Data (23/11/07). Verificação das ruas
- Data (12/12/07). Verificação do terreno do posto de saúde
- Data (12/12/07). Verificação do ginásio

Quadra Coberta

- Projeto Arquitetônico
- Orçamento
- Envio de e-mail dos itens acima citado.

Boletim de Medição

- Rua Rio Branco BM1 e BM2
- Rua Santa Maria BM2 e BM3
- Rua Ademar de Barros BM1
- Rua Curitiba BM2
- Rua Castelo Branco BM2
- Rua Santa Maria BM4
- Rua São Domingos BM2 e BM3
- Rua Campolim Palma de Mattos BM1

Centro de Convivência do Idoso

- Projeto Arquitetônico
- Projeto Hidráulico
- Projeto Sanitário
- Projeto Elétrico
- Memorial Descritivo
- Planilha Orçamentária
- Cronograma Físico – Financeiro
- Adequação dos Projetos
- ART
- Plotagem

Módulo Sanitário

- Projeto Arquitetônico
- Projeto Hidráulico
- Projeto Sanitário
- Projeto Elétrico
- Planilha Orçamentária
- Memorial Descritivo
- Cronograma Físico Financeiro
- ART

Protocolo de Baixas de ART

- ART – 2475668-6
- ART – 2475487-4

Ginásio

- Projeto Arquitetônico
- Memorial Descritivo
- Plotagem
- Maquete Eletrônica

E-mail

- Envio de mapa para barragem

Prefeitura Municipal de Vargeão

Protocolo de Baixas de ART

- ART – 2549176-1

Prefeitura Municipal de Xanxerê

Sadia

- Locação das propriedades dos produtores

Centro de Atendimento a Família

- Memorial Descritivo
- Planilha Orçamentária
- Memorial de Cálculo

Mapa

- Plotagem do mapa municipal

Pavimentação

- Projeto Arquitetônico (Planta Baixa e Perfil). Rua Álvaro Azevedo – 44
- Projeto Arquitetônico (Planta Baixa e Perfil). Rua Álvaro Azevedo – 79
- Projeto Arquitetônico (Planta Baixa e Perfil). Rua Ângelo B. Corso
- Projeto Arquitetônico (Planta Baixa e Perfil). Rua Antonio Marcio
- Projeto Arquitetônico (Planta Baixa e Perfil). Rua Duque de Caxias
- Projeto Arquitetônico (Planta Baixa e Perfil). Rua Goiás
- Projeto Arquitetônico (Planta Baixa e Perfil). Rua Jorge Severo Schell
- Projeto Arquitetônico (Planta Baixa e Perfil). Rua José de Alencar
- Projeto Arquitetônico (Planta Baixa e Perfil). Rua Nicolau Fardo

- Projeto Arquitetônico (Planta Baixa e Perfil). Rua Sergipe
- Projeto Arquitetônico (Planta Baixa e Perfil). Rua José Aviloff
- Projeto Arquitetônico (Planta Baixa e Perfil). Rua Fioravante Zafari
- Projeto Arquitetônico (Planta Baixa e Perfil). Rua Albino Guizelli
- Projeto Arquitetônico (Planta Baixa e Perfil). Rua Irmão Inocêncio Athanasio
- Projeto Arquitetônico (Planta Baixa e Perfil). Rua Tervino Tosatti
- Projeto Arquitetônico (Planta Baixa e Perfil). Rua Campos de Palmas
- Projeto Arquitetônico (Planta Baixa e Perfil). Rua Goiás Lot. Vila Sésamo

Prefeitura Municipal de Xaxim

Mapa

- Plotagem do mapa urbano

Pavimentação Asfáltica do Acesso Industrial

- Memorial descritivo
- Orçamento

Topografia

Colaboradores: Alcemir Rama. Alexandro Bodanese, João Carlos Merlo.

Prefeitura Municipal de Abelardo Luz

- Demarcação da Quadra da Garagem da Prefeitura, para construção de muros
- Demarcação da Rua Beira Rio para implantação de Rede Energia Elétrica
- Levantamento planimétrico para Desmembramento do Terreno da Macasil Madeiras, na área industrial
- Levantamento planimétrico da área em frente ao ginásio Vilson Kleinubing, para construção da pista de Skate
- Mapas e memorial vila Água Doce
- Marcação de lotes no perímetro urbano
- Marcação de lotes no perímetro urbano
- Marcação de lotes no perímetro urbano
- Regularização dos lotes já existentes do loteamento “Água Doce”.
- Medições de lotes urbanos.
- Dois pontos de GPS
- Demarcação de lotes
- Dois pontos de GPS
- Planialtimétrico dos terrenos 28,29 e 30 do loteamento “Arthur Andreis”, para interesse da prefeitura
- Marcação de lotes no perímetro urbano
- Medição do lote do Sr. Bergamaski, ao lado da Selesc

Prefeitura Municipal de Bom Jesus

- Demarcação do lote 03 da quadra 12, para construção de muro
- Demarcação do lote 08 da quadra 13, para construção de casa
- Demarcação da Rua Sadi Rogofski, para implantação da pavimentação
- Demarcação da Rua Pedro Bortoluzzi, para implantação da pavimentação
- Levantamento planialtimétrico para implantação da rede de Distribuição de água para a Comunidade de Assentamento 20 de Julho
- Projeto para pavimentação com pedras irregulares na Rua Domingos Michelin, trecho entre a Rua Pedro Bortoluzzi e a Rua Sadi Rogofski
- Projeto para pavimentação com pedras irregulares na Olivo Rodigheri, trecho entre a Rua Domingos Michelin e a Av. Virgílio Sabino da Silva
- Projeto para pavimentação com pedras irregulares na Rua Carmelinda Rosa de Andrade, trecho entre a Av. Virgílio Sabino da Silva e a Rua Eduardo Brandalise
- Projeto para pavimentação com pedras irregulares na Rua Antonio Ezidio Marmentini, trecho entre a Rua Manoel Narciso e a Rua Domingos Michelin
- Projeto para pavimentação com pedras irregulares na Rua Domingos Michelin, trecho entre a Rua Francisco Olinkievski e a Rua Augusto Bertochi
- Projeto para pavimentação com pedras irregulares na Rua Manoel Narciso, trecho entre a Rua Carmelinda Rosa de Andrade e a Rua Augusto Bertochi
- Projeto para pavimentação com pedras irregulares na Rua Jair Wites Narciso, trecho entre a Rua Pedro Bortoluzzi e a Rua “E”
- Marcação de lotes urbanos
- Marcação do loteamento Marinello
- Marcação de lotes urbanos
- Alinhamento de divisa e dois pontos de GPS
- Marcação de dois lotes na área industrial

Prefeitura Municipal de Entre Rios

- Levantamento planimétrico para implantação de uma cascalheira na Linha Guarani, na propriedade do Sr. Antonio Rodrigues de Oliveira.
- Demarcação do lote 06 da quadra 03.
- Obs. Sendo que os referidos alinhamentos foram efetuados para a construção de casas, muros, cercas ou para a implantação de postes para a entrada de energia elétrica conforme normas da Iguazu Energia.
- Divisão de terras Narciso Biasi – linha Aparecida.
- Levantamento e divisão de terras de Narciso Biasi.
- Medição de lote e vistoria de área para futuro loteamento.

Prefeitura Municipal de Faxinal dos Guedes

- Levantamento de cinco ruas para asfaltamento.

Prefeitura Municipal de Ipuçu

- Demarcação do lote 01 da quadra 04 (área Publica), para construção de uma praça.
- Demarcação do lote 09 da quadra 16, para construção de muro.
- Demarcação do lote 3B da quadra 03, para construção de muro.
- Projeto para ampliação da rede de água na Rua Migliorini, próximo a Garagem.
- Demarcação do terreno do Cemitério Municipal.
- Levantamento planimétrico para implantação de uma cascalheira na Linha São Francisco, na propriedade do Sr. Benvindo Fabiani.
- Projeto para ampliação da rede de água na Rua Mazzetti, entre a Rua Américo Giroto e a Rua João Mulinari.
- Demarcação dos lotes 02-03-04 da quadra 104, para construção de muro.
- Demarcação da Rua Pissetti, com alteração no projeto de pavimentação.
- Demarcação do terreno da Auto Elétrica de Paris, para construção.
- Demarcação do lote 05 da quadra 16, para construção de casa.
- Marcação de terrenos urbanos.
- Marcação de ruas para calçamento.
- Marcação de terrenos urbanos.
- Vistoria de ruas que estavam sendo calçadas.
- Levantamento da metragem quadrada já calçada da rua “pissetti”.

Prefeitura Municipal de Lajeado Grande

- Levantamento para locação do poço artesiano na Linha Marocco, com elaboração de mapa e memorial descritivo
- Levantamento para locação da Caixa D’água na Linha Marocco, com elaboração de mapa e memorial descritivo
- Levantamento para locação do poço artesiano na Linha Chenet, com elaboração de mapa e memorial descritivo
- Levantamento para locação da Caixa D’água na Linha Chenet, com elaboração de mapa e memorial descritivo
- Demarcação de lotes e uma chácara

Prefeitura Municipal de Marema

- Levantamento planimétrico para implantação de uma Cascalheira na Linha Baliza, na propriedade do Sr. Romar Nespolo
- Levantamento planimétrico para implantação de uma Cascalheira na Linha Baliza, na propriedade do Sr. Renato Comarella
- Demarcação do lote 10 da quadra 05, para construção da Cooperativa do leite.
- Demarcação do lote D da quadra 32, da Prefeitura Municipal
- Levantamento de propriedade rural para construção de Cooperativa de leite
- Marcação de lotes urbanos e marcação da quadra do campo de futebol e a Cooper Alfa
- Locação da cancha de bocha
- Marcação de lotes urbanos
- Medição de terreno para interesse da Prefeitura

Prefeitura Municipal de Ouro Verde

- Alteração no projeto de pavimentação da Av. Pedro Boto Sobrinho, com implantação da drenagem pluvial
- Alteração do projeto para pavimentação asfáltica na Rua João Maria Conrado
- Alteração do projeto para pavimentação asfáltica na Rua Divaldino Defaveri
- Alteração do projeto para pavimentação asfáltica na Rua Iraci Santo
- Alteração do projeto para pavimentação asfáltica na Rua Emilio Ribeiro
- Alteração do projeto para pavimentação asfáltica na Rua Natalino Catapan
- Alteração do projeto para pavimentação asfáltica na Rua Pedro Selarin
- Alteração do projeto para pavimentação asfáltica na Rua Vitório Siqueira
- Levantamento planialtimétrico para implantação da rede coletora de esgoto
- Demarcação de terraplenagem, para construção de 05 aviários, na propriedade do Sr. Gelsir Baretta
- Levantamento de ruas para calçamento
- Marcação de lotes no perímetro urbano
- Demarcação de lotes no loteamento Sgarbossa

Prefeitura Municipal de Passos Maia

- Demarcação e projeto de desmembramento dos lotes 27 e 28 da quadra 31
- Demarcação de terraplenagem para construção de um aviário na Linha Caratuva, de propriedade do Sr. Moacir Dequigiovani
- Demarcação da área de Terras do Sr. Itacir Dalbem
- Marcação de terrenos nas cohab centro da cidade
- Marcação de ruas para calçamento
- Marcação do campo de futebol e lotes urbanos
- Marcação de dois aviários, um na linha guabiroba e outro na linha Tigre
- Remarcação do aviário na linha “don Carlos” e marcação de uma pocilga na linha “Don Carlos”

Prefeitura Municipal de Ponte Serrada

- Plotagem do projeto para pavimentação com pedras irregulares na Rua Antonio Spanhol
- Plotagem do projeto para pavimentação com pedras irregulares na Rua Domiciano Costa
- Plotagem do projeto para pavimentação com pedras irregulares na Rua Paralela a Br-282, trecho entre o trevo do meio e a área Industrial

- Plotagem do projeto para pavimentação com pedras irregulares na Rua Emilio Acunha
- Plotagem do projeto para pavimentação com pedras irregulares na Rua João Coronetti
- Plotagem do projeto para pavimentação com pedras irregulares na Pedro Fantin
- Nivelamento para terraplenagem da área da Nutrilat
- Alteração do projeto para pavimentação asfáltica na Rua Aroldo de Carvalho
- Levantamento planialtimétrico para implantação do acesso as empresas Nutrilat e Frigolav
- Levantamento cadastral bairro CTG e terreno para construção do posto de saúde bairro CTG
- Levantamento de ruas para calçamento e medição de lotes urbanos “CDL”
- Levantamento topográfico de ruas para calçamento e asfaltamento
- Marcação de dois lotes, vistoria de terreno para construção de portal e planialtimétrico na BR 282

Prefeitura Municipal de São Domingos

- Projeto para abertura da Rua Pedro Ivo, até o centro do Menor.
- Projeto para pavimentação com pedras irregulares na Rua Duque de Caxias em dois trechos.
- Projeto para pavimentação com pedras irregulares na Rua É Cristóvão.
- Projeto para pavimentação com pedras irregulares na Rua Fortunato Antonio Marafon.
- Projeto para pavimentação com pedras irregulares na Rua Vitorio Bortolini.
- Demarcação de lotes no perímetro urbano de São Domingos, para construção de casas e muros.
- Projeto para pavimentação com pedras irregulares na Rua Vereador Ladislau Zarembski.
- Projeto para pavimentação com pedras irregulares na Rua Cristóvão Colombo.
- Levantamento planimétrico para abertura de uma cascalheira, na Linha Figura.
- Elaboração do projeto de Loteamento popular na Quadra 32, do lot. São Cristóvão.
- Elaboração do projeto de Loteamento popular na Quadra 33, do lot. São Cristóvão.
- Demarcação dos lotes do desmembramento dos lotes 07 e 09 da quadra 36, no loteamento São Cristóvão, para construção de casas populares.
- Demarcação dos lotes do desmembramento do lote 06 da quadra 78 para construção de casas populares.
- Demarcação dos lotes do loteamento popular da quadra 34, no loteamento São Cristóvão para construção de casas populares.
- Demarcação de lote na Vila Milani, para construção de casas populares.
- Levantamento planimétrico de uma área com 1.460,64m² na Linha Imigra para processo de Usucapião.
- Projeto para pavimentação com pedras irregulares na Rua Santo Antonio.
- Projeto para pavimentação com pedras irregulares na João Maria.
- Projeto para pavimentação com pedras irregulares na Brasil, trecho entre a Rua João Bigolin e a Rua Camburiu.
- Projeto para pavimentação com pedras irregulares na Av. Irineu Bornhausen trecho entre a Rua João Bigolin e a Rua Camburiu.
- Projeto para pavimentação com pedras irregulares na Rua Camburiu, trecho entre a Rua Osvaldo Aranha e a Av. Irineu Bornhausen.
- Projeto para pavimentação com pedras irregulares na Rua João Bigolin, trecho entre a Rua Osvaldo Aranha e a rua “São Cristóvão”.
- Projeto para pavimentação com pedras irregulares na Rua Darci Francisco Baldisera, trecho entre a Rua Benjamin Constant e Rua Pedro Álvares Cabral.
- Marcação de lotes urbanos da quadra 23 e 28 loteamento (São Cristóvão).
- Marcação de terrenos urbanos e levantamento de ruas do distrito Marata para calçamento.

- Medição de lotes urbanos.
- Planialtimétrico do loteamento popular e marcação de lotes urbanos.
- Marcação de lotes urbanos e no distrito Vila Milani.
- Medição de lotes urbanos.
- Medição de lote urbano, para construção de casa.
- Medição e marcação de lotes urbanos no loteamento “São Cristóvão

Prefeitura Municipal de Vargeão

- Levantamento planialtimétrico da área do Laticino Aurolat, para projeto de Asfaltamento.
- Projeto para pavimentação da Rua Gramas no Bairro União.
- Projetos para pavimentação da Rua São Roque no Bairro União.
- Projeto para pavimentação da Rua Santo Antonio no Bairro União.
- Projeto para pavimentação da Rua Copinha no Bairro União.
- Projeto para pavimentação da Rua Bela Vista no Bairro União.
- Projeto para pavimentação da Rua Ressaca no Bairro União.
- Projeto para pavimentação da Rua Serra Preta no Bairro União.
- Projeto para pavimentação da Av. 21 de Abril no Bairro União.
- Demarcação de terraplenagem para construção de um aviário na Linha Copinhas de propriedade do Sr. Miro Mariano.
- Demarcação de terraplenagem para construção de um chiqueirão na linha Santa Catarina de propriedade do Sr. Vanderlei Felipe.
- Demarcação do prolongamento da rua Governador Celso Ramos para abertura.
- Demarcação de terraplenagem para construção de um aviário na Linha Copinhas de propriedade do Sr. Roberto Biotto
- Demarcação de terraplenagem para construção de um aviário na Linha Urumbeva de propriedade do Sr. Osmar Vieira
- Demarcação de terraplenagem para construção de um aviário na Linha Copinhas de propriedade do Sr. Nélio Schimdt
- Levantamento de área urbana para fins de loteamento (próximo ao cemitério) (Lei Pinho)
- Levantamento de ruas para calçamento e marcação de lotes
- Medição de área rural para área industrial da cidade
- Levantamento do ginásio de esportes e marcação de um aviário na Ressaca
- Re-locação do aviário na linha Ressaca
- Levantamento topográfico da praça
- Marcação de aviários na linha Santa Catarina
- Levantamento de trevo e praça e marcação de lotes
- Marcação para a implantação da rede elétrica no loteamento Esplanada
- Remarcação de aviário na linha “Santa Catarina”, medição de terrenos urbanos e marcação de ruas no loteamento “União”
- Localização para colocação da caixa d’água e posso na comunidade “Urumbeva”

Prefeitura Municipal de Xanxerê

- Levantamento de área urbana localizada próxima ao clube sete de Setembro

Prefeitura Municipal de Xaxim

- Levantamento do prolongamento da rua 10 de Novembro ate encontrar a rodovia SC – 468 sentido Lajeado Grande medido ate e a propriedade do Sr. Trentim
- Levantamento de área rural
- Levantamento planialtimétrico para pavimentação da rua Rio Grande
- Levantamento planialtimétrico para pavimentação da Avenida Julio Lunardi
- Levantamento planialtimétrico para pavimentação da rua Senador Nereu Ramos
- Levantamento planialtimétrico para pavimentação da rua Santo Antonio
- Levantamento planialtimétrico para pavimentação da rua Avelino Lunardi
- Levantamento planialtimétrico para pavimentação da rua Ernesto Francisco Bertaso
- Levantamento planialtimétrico para pavimentação da rua Silvio Lunardi
- Levantamento planialtimétrico para pavimentação da rua Amílcar sottilli
- Levantamento planialtimétrico para pavimentação da rua Sergisfredo Dall Balo
- Levantamento planialtimétrico para pavimentação da rua Pedro Giotto
- Levantamento planialtimétrico para pavimentação da rua Dep. Neudy Primo Massolon
- Levantamento planialtimétrico para pavimentação da rua Dep. Egydio Lunardi

Assistente Administrativa

Colaboradora: Laizi Daeuble de Jesus

- Execução de rotinas de admissão e demissão de pessoal;
- Controle de frequência de funcionários (através do relógio Ponto);
- Elaboração da folha de pagamento;
- Manutenção e atualização dos documentos (SEFIP, INSS, IRF, PIS, CAGED);
- Atualização cadastral de dados dos funcionários;
- Apoio à secretaria executiva na realização de eventos e capacitações;
- Responsável pelo departamento de compras;
- Organização e controle do Almoxarifado;
- Solicitação de orçamentos;
- Organizar compras mensais e ocasionais;
- Controle e atualização no Patrimônio;
- Representa a Associação dos Municípios do Alto Irani na Agenda 21;
- Suplente da Amai nos Conselheiros da Iguaçu Energia;
- Auxiliar Contábil.

Suporte aos Portais Municipais na Internet

- Manutenção diária do portal da AMAI
- Treinamento e suporte aos responsáveis pelos portais dos municípios vinculados a RedeCIM.

Município	Suporte técnico	Treinamento	Construção do Portal	Configuração de e-mail
Abelardo Luz	X			X
Bom Jesus	X			X
Entre Rios	X			
Faxinal dos Guedes	X	X	X	X
Iguaçu	X	X	X	
Lajeado Grande	X			X
Marema	X			X
Ouro Verde	X			
Passos Maia	X			X
Ponte Serrada	X			X
São Domingos	X	X	X	
Vargeão	X			X
Xaxim	X	X		X

RELATÓRIO CONTÁBIL E FINANCEIRO COM NOTAS EXPLICATIVAS E INFORMAÇÕES

EXERCÍCIO DE 2007

1 - DEMONSTRATIVO DA SITUAÇÃO FINANCEIRA

Em **1º de janeiro de 2007** a composição dos saldos financeiros da entidade estavam demonstrados da seguinte forma:

Especificação/Banco	Conta	Valor R\$
BESC - Conta Movimento	04099-1	18.579,55
BESC – Amai Treinamento	08905-2	0,00
Total		18.579,55

Em **31 de dezembro de 2007** a composição dos saldos bancários ficou evidenciada da seguinte forma:

Especificação/Banco	Conta	Valor R\$
BESC - Conta Movimento	04099-1	2.820,12
BESC – Amai Treinamento	08905-2	0,00
Total		2.820,12

2 - DEMONSTRATIVO DA ARRECADAÇÃO DAS RECEITAS

As receitas efetivamente arrecadadas relativo ao **exercício de 2007** foram contabilizadas da seguinte forma:

Janeiro

Especificação	Valor R\$
Contribuição Estatutária (Municípios)	28.455,00
Inscrições em Eventos	0,00
Receitas Patrimoniais	136,70
Outras Receitas	500,00
Total	29.091,70

fevereiro

Especificação	Valor R\$
Contribuição Estatutária (Municípios)	38.550,00
Inscrições em Eventos	0,00
Receitas Patrimoniais	0,00
Outras Receitas	10,58
Total	38.560,58

março

Especificação	Valor R\$
Contribuição Estatutária (Municípios)	30.660,00
Inscrições em Eventos	0,00
Receitas Patrimoniais	156,87
Outras Receitas	50,00
Total	30.866,87

abril

Especificação	Valor R\$
Contribuição Estatutária (Municípios)	30.955,00
Inscrições em Eventos	0,00
Receitas Patrimoniais	72,02
Outras Receitas	0,00
Total	31.027,02

maio

Especificação	Valor R\$
Contribuição Estatutária (Municípios)	32.300,00
Inscrições em Eventos	0,00
Receitas Patrimoniais	94,35
Outras Receitas	0,00
Total	32.394,35

junho

Especificação	Valor R\$
Contribuição Estatutária (Municípios)	31.570,00
Inscrições em Eventos	0,00
Receitas Patrimoniais	55,54
Outras Receitas	0,00
Total	31.625,54

julho

Especificação	Valor R\$
Contribuição Estatutária (Municípios)	31.570,00
Inscrições em Eventos	0,00
Receitas Patrimoniais	983,26
Outras Receitas	0,00
Total	32.553,26

agosto

Especificação	Valor R\$
Contribuição Estatutária (Municípios)	32.465,00
Inscrições em Eventos	0,00
Receitas Patrimoniais	(174,34)
Outras Receitas	148,04
Total	32.438,70

setembro

Especificação	Valor R\$
Contribuição Estatutária (Municípios)	36.060,00
Inscrições em Eventos	0,00
Receitas Patrimoniais	40,28
Outras Receitas	0,00
Total	36.100,28

outubro

Especificação	Valor R\$
Contribuição Estatutária (Municípios)	35.250,00
Inscrições em Eventos	0,00
Receitas Patrimoniais	228,07
Outras Receitas	0,00
Total	35.478,07

novembro

Especificação	Valor R\$
Contribuição Estatutária (Municípios)	35.600,00
Inscrições em Eventos	0,00
Receitas Patrimoniais	80,94
Outras Receitas	0,00
Total	35.680,94

dezembro

Especificação	Valor R\$
Contribuição Estatutária (Municípios)	38.550,00
Inscrições em Eventos	0,00
Receitas Patrimoniais	0,00
Outras Receitas	10,58
Total	38.560,58

ACUMULADO DO EXERCÍCIO DE 2007 – RESUMIDO

Especificação	Valor R\$
Contribuição Estatutária (Municípios)	395.400,00
Inscrições em Eventos	0,00
Receitas Patrimoniais	1.673,69
Outras Receitas	708,62
Total	397.782,31

RECEITA DO EXERCÍCIO POR FONTE DE ARRECADAÇÃO

RECEITAS CORRENTES	397.782,31
RECEITA DE CONTRIBUIÇÕES	395.400,00
Contribuição Estatutária (Municípios)	395.400,00
Abelardo Luz	23.850,00
Bom Jesus	22.850,00
Entre Rios	23.500,00
Faxinal dos Guedes	26.500,00
Ipuaçu	24.785,00
Lajeado Grande	21.220,00
Marema	22.800,00
Ouro Verde	23.440,00
Passos Maia	23.740,00
Ponte Serrada	26.750,00
São Domingos	27.500,00
Vargeão	23.865,00
Xanxerê	57.900,00
Xaxim	46.700,00
RECEITA PATRIMONIAL	1.673,69
Outras Receitas Patrimoniais	1.673,69
OUTRAS RECEITAS CORRENTES	708,62
Outras Receitas	708,62

3 - DEMONSTRATIVO DA REALIZAÇÃO DA DESPESA

As despesas empenhadas relativo ao **exercício de 2007**, foram contabilizadas da seguinte forma:

janeiro

Especificação	Valor R\$
Vencimentos e vantagens Fixas Pessoal civil	10.939,22
Obrigações Patronais	8.695,91
Diárias	400,00
Material de Consumo	6.650,73
Serviços Terceiros Pessoa Física	1.300,00
Serviços Terceiros Pessoa Jurídica	1.357,12
Equipamento e Material Permanente	6.730,00
Total Empenhado	36.072,98

Fevereiro

Especificação	Valor R\$
Vencimentos e vantagens Fixas Pessoal civil	15.036,25
Obrigações Patronais	7.159,21
Diárias	810,00
Material de Consumo	5.829,86
Serviços Terceiros Pessoa Física	825,00
Serviços Terceiros Pessoa Jurídica	5.187,84
Equipamento e Material Permanente	2.925,00
Total Empenhado	37.773,16

março

Especificação	Valor R\$
Vencimentos e vantagens Fixas Pessoal civil	11.752,29
Obrigações Patronais	12.425,32
Diárias	800,00
Material de Consumo	887,85
Serviços Terceiros Pessoa Física	490,00
Serviços Terceiros Pessoa Jurídica	3.853,78
Equipamento e Material Permanente	305,00
Total Empenhado	30.514,24

abril

Especificação	Valor R\$
Vencimentos e vantagens Fixas Pessoal civil	12.692,62
Obrigações Patronais	6.731,26
Diárias	1.297,46
Material de Consumo	3.051,24
Serviços Terceiros Pessoa Jurídica	3.601,56
Equipamento e Material Permanente	1.095,00
Total Empenhado	28.469,14

maio

Especificação	Valor R\$
Vencimentos e vantagens Fixas Pessoal civil	14.696,36
Obrigações Patronais	6.985,72
Diárias	380,00
Material de Consumo	3.298,82
Serviços Terceiros Pessoa Física	450,00
Serviços Terceiros Pessoa Jurídica	2.827,79
Equipamento e Material Permanente	3.300,00
Total Empenhado	31.938,69

junho

Especificação	Valor R\$
Vencimentos e vantagens Fixas Pessoal civil	13.814,27
Obrigações Patronais	7.068,55
Diárias	2.300,00
Material de Consumo	1.608,57
Serviços Terceiros Pessoa Física	5.281,50
Serviços Terceiros Pessoa Jurídica	2.829,03
Equipamento e Material Permanente	790,00
Total Empenhado	33.691,92

julho

Especificação	Valor R\$
Vencimentos e vantagens Fixas Pessoal civil	15.356,56
Obrigações Patronais	7.804,13
Diárias	1.900,00
Material de Consumo	2.173,36
Serviços Terceiros Pessoa Física	1.485,30
Serviços Terceiros Pessoa Jurídica	6.694,08
Equipamento e Material Permanente	2.521,00
Total Empenhado	37.934,43

agosto

Especificação	Valor R\$
Vencimentos e vantagens Fixas Pessoal civil	15.260,17
Obrigações Patronais	8.436,42
Diárias	1.628,95
Material de Consumo	3.553,04
Serviços Terceiros Pessoa Física	1.109,94
Serviços Terceiros Pessoa Jurídica	4.507,88
Equipamento e Material Permanente	280,00
Total Empenhado	34.776,40

setembro

Especificação	Valor R\$
Vencimentos e vantagens Fixas Pessoal civil	22.065,24
Obrigações Patronais	2.236,84
Diárias	230,00
Material de Consumo	1.773,00
Serviços Terceiros Pessoa Física	721,50
Serviços Terceiros Pessoa Jurídica	3.404,81
Equipamento e Material Permanente	0,00
Total Empenhado	30.431,39

outubro

Especificação	Valor R\$
Vencimentos e vantagens Fixas Pessoal civil	15.536,92
Obrigações Patronais	8.293,09
Diárias	1.462,00
Material de Consumo	1.344,34
Serviços Terceiros Pessoa Física	1.827,20
Serviços Terceiros Pessoa Jurídica	2.003,36
Total Empenhado	30.466,91

novembro

Especificação	Valor R\$
Vencimentos e vantagens Fixas Pessoal civil	30.418,85
Obrigações Patronais	12.707,65
Diárias	410,00
Material de Consumo	1.137,00
Serviços Terceiros Pessoa Física	1.550,87
Serviços Terceiros Pessoa Jurídica	2.819,85
Total Empenhado	49.044,22

dezembro

Especificação	Valor R\$
Vencimentos e vantagens Fixas Pessoal civil	15.850,17
Obrigações Patronais	11.042,34
Diárias	(52,00)
Material de Consumo	1.113,88
Serviços Terceiros Pessoa Física	897,50
Serviços Terceiros Pessoa Jurídica	3.576,37
Equipamento e Material Permanente	0,00
Total Empenhado	32.428,26

ACUMULADO DO EXERCÍCIO DE 2007 - RESUMIDO

Especificação	Valor R\$
Vencimentos e vantagens Fixas Pessoal civil	193.418,92
Obrigações Patronais	99.586,44
Diárias	11.566,41
Material de Consumo	32.421,69
Serviços Terceiros Pessoa Física	15.938,81
Serviços Terceiros Pessoa Jurídica	42.663,47
Equipamentos e Material Permanente	17.946,00
Total Empenhado	413.541,74

4 - NOTAS EXPLICATIVAS E INFORMAÇÕES

a) Contexto Operacional

A Associação dos Municípios do Alto Irani – AMAI, entidade privada sem fins lucrativos, foi criada com intuito de fortalecer o municipalismo desta região catarinense.

Os Atos Constitutivos estão registrados no cartório de Registros Civil de Pessoas Jurídicas – Títulos e Documentos da cidade de Xanxerê – SC.

b) Apresentação das Demonstrações Contábeis

Pela característica de ser uma entidade municipalista, custeada com recursos públicos dos municípios, as demonstrações Contábeis foram elaboradas em conformidade com as Normas de Contabilidade Pública.

c) Resumo das Práticas Contábeis

As Receitas e Despesas são registradas mensalmente, em obediência aos princípios da Oportunidade e da Competência. A realização das despesas obedecem os critérios de: requisição, empenhamento, liquidação e pagamento. As receitas são registradas pelo regime de caixa.

As Disponibilidades compreendem os valores dos numerários depositados em conta corrente junto a Instituições Financeiras
O Imobilizado está demonstrado pelo valor original de Aquisição e/ou Construção. Por se tratar de procedimento facultativo, os bens do Imobilizado não foram corrigidos monetariamente. Não foram utilizados os procedimentos contábeis de Depreciações;

As Despesas de Custeio da Instituição são apuradas através de documentos fiscais e contábeis, em conformidade com as exigências legais e fiscais.

d) Receitas

As Receitas da Instituição, para Custeio e Investimentos, são auferidas pelas contribuições estatutárias dos municípios, inscrições em eventos, cooperação financeira e rendimentos de aplicações financeiras, sendo contabilizadas mensalmente.

e) Despesas

A instituição, conforme seus objetivos estatutários, aplica fiel e integralmente os recursos da seguinte forma:

Custeio das Atividades: Manutenção geral da entidade, pessoal, encargos, aquisição de materiais de consumo, serviços de terceiros pessoa física e jurídica.

Quando há necessidade de fazer investimentos em equipamentos, veículo, e outros, utilizam-se os recursos disponíveis, mesmo que sejam receitas correntes.

f) Resultado Orçamentário e Financeiro do Exercício

No exercício de 2007 a arrecadação da receita foi na ordem de R\$ 397.782,31 (trezentos e noventa e sete mil, setecentos e oitenta e dois reais e trinta e um centavos) representando 92,08 % do total previsto, que foi de R\$ 432.000,00

A despesa empenhada foi na ordem de **R\$ 413.541,74 (quatrocentos e treze mil, quinhentos e quarenta e um reais e setenta e quatro centavos)** representando **95,73 %** da despesa autorizada, que também a exemplo da Receita, foi de **R\$ 432.000,00**

g) Fornecedores e Obrigações a Pagar

Não há inadimplência com os fornecedores nem com obrigações sociais e fiscais, tendo encerrado o exercício de 2007 sem nenhuma dívida de Despesa Empenhada a pagar e nem Restos a Pagar de outros exercícios.

h) Certidões Negativas

As certidões referentes a: INSS, FGTS, Receita Federal, Fazenda Estadual e Fazenda Municipal, todas estão vigentes.

Xanxerê – SC. 31 dezembro de 2007

EDSON VIZOLLI
Presidente da AMAI

INGRID PIOVESAN
Secretária Executiva

LOEMÍ LOURDES DE CARLI
Contadora CRC/SC 007269/O-4