

## CLIPAGEM

AMAI - Associação dos Municípios do Alto Irani

Veículo: O DIÁRIO

Data: 2/12/08

# Mais de 500 voluntários fazem triagem de doações em Xanxerê

Até ontem haviam sido enviados cinco caminhões e duas carretas de donativos. Hoje devem sair pelo menos mais três caminhões com donativos. Todo o transporte foi doado por empresas. Foram mais de 30 mil kg de alimentos e quase 40 mil litros de água, além de material de higiene e limpeza; fraldas; roupas; calçados e utensílios diversos recolhidos nos municípios da Amai. Todo o trabalho de triagem foi realizado por mais de 500 voluntários.

Caciano Paludo


**Celer**

FACULDADES

Conhecimento para o mundo

3353-8787

## CLIPAGEM

AMAI - Associação dos Municípios do Alto Irani

Veículo: O DIÁRIO

Data: 2/12/08

## Mutirão: municípios da Amai enviam oito caminhões de donativos

Caciano Paludo

Um verdadeiro mutirão foi montado desde o último dia 26 em Xanxerê para recebimento de donativos, dos 14 municípios da Amai, até hoje, dia em que encerra a primeira parte da campanha para ajuda aos municípios catarinenses atingidos pela enchente. “Cerca de 500 voluntários estiveram envolvidos diretamente nesta semana de trabalho, recolhendo e fazendo a triagem das doações. Queremos agradecer a todos que se sensibilizaram, inclusive a todas as pessoas, dos 14 municípios da Amai, que doaram alguma coisa para atendermos nossos irmãos que passam por necessidades neste momento triste para nosso Estado”, agradece Mário Cunha, coordenador da Comissão de recebimento e triagem dos donativos, que teve o auxílio permanente de Rita Scaini e Rafael Zanuzzi.

Até ontem haviam sido enviados quatro caminhões e uma carreta de donativos. Ontem



### TRABALHO de voluntários para organizar as doações

foram mais um caminhão e uma carreta, e hoje devem sair pelo menos mais três caminhões com donativos. Todo o transporte também foi doado por empresas. “Até o domingo enviamos 28.916 quilos de alimentos; 37.514 litros de água; 17.840 unidades de material de higiene e limpeza; 14.014 unidades de fraldas; 38.560 peças de roupas; 3.773 pares de calçados; e outras 842

unidades de utensílios diversos”, relata Mário Cunha.

Na tarde de ontem foram contabilizados mais 12.572 peças de roupas, 3.379 pares de calçados, 1.012 fraldas, 2.895 quilos de alimentos, 872 unidades de material de higiene e limpeza, e mil litros de água. Já no início da noite, a comissão recebeu mais dois caminhões de doações de municípios da Amai.

## CLIPAGEM

AMAI - Associação dos Municípios do Alto Irani

Veículo: Folha Regional

Data: 2/12/08

# SOS Santa Catarina

## Alto Irani dá exemplo de solidariedade

### População doa toneladas de mantimentos para atingidos pelo desastre em Santa Catarina.

Xanxerê - Quem foi ontem ao Parque de Exposição Rovillo Bortoluzzi ficou impressionado com a demonstração de solidariedade da população dos 14 municípios da microrregião do Alto Irani, e principalmente a dos xanxerenses.

No pavilhão 2, local onde está sendo armazenado todo o material doado para os atingidos pelo desastre no Alto Vale do Itajaí, havia montanhas de roupas, água, alimentos e brinquedos doados por crianças que quiseram participar também da correntemente solidária.

A campanha iniciada ao meio-dia da última quarta-feira, dia 26, pela Defesa Civil, Prefeitura e Secretaria de Desenvolvimento Regional já arrecadou 28.916kg de alimentos, 37.514 litros de água mineral, 17.840 unidades de produtos para higiene pessoal, 14.014 unidades de fraldas, 38.773 peças de roupas, além de 840 unidades diversas, como brinquedos. Apesar de ainda ter muito material estocado no parque, já foram encaminhadas seis cargas às cidades atingidas. Quatro cami-



Márcio Roberto/Evandro de Lara

ções sobre como poderemos ajudar para reconstruir as cidades. Se precisar de materiais de construção, vamos novamente conchamar toda a região, ou seja, vamos esperar de que maneira poderemos ajudar depois de passado esse primeiro momento.”

No meio das montanhas, era fácil encontrar voluntários, que não quiseram ser identificados, mas deixaram suas rotinas e aderiram à causa. O produtor rural Rafael Zanuzzi é um desses exemplos. Desde o primeiro dia até ontem, ele ficou trabalhando no controle de entrada de doações. O solidário agricultor não quis gravar entrevista porque afirmava dizendo que só estava fazendo a sua parte. “Fico muito feliz de poder ajudar”, concluiu o homem, que deixou seus afazeres pessoais em segundo plano para pensar exclusivamente em como ajudar. Apesar da dor que um desastre dessa natureza provoca, nesses momentos temos exemplos da caridade que o ser humano pode demonstrar.

### A campanha já arrecadou 28.916kg de alimentos, 37.514 litros de água mineral, além de materiais de higiene, roupas e materiais diversos

maioria, não cobraram nem mesmo o combustível, tirando dos próprios bolsos. Isso que nos deixa muito feliz, a solidariedade do nosso povo emociona”, conta o secretário de Políticas Ambientais, Mário Cunha, responsável pelos trabalhos de recebimento das doações.

De todo o material doado, cerca de 50% vieram de pessoas de Xanxerê. “Temos a participação efetiva de todas as cidades, mas Xanxerê,

por ser maior, aproximadamente a metade são doadores da nossa cidade. Ainda hoje (ontem), vamos receber doações que estão vindo das cidades de São Domingos, Xaxim, Bom Jesus, Ponte Serrada e Vargeão”, explica Cunha, que divulgou o encerramento da primeira fase da campanha.

“Essa arrecadação termina nessa terça-feira. Essa foi somente a primeira etapa; a partir de agora, vamos esperar e aguardar novas instru-



**CLIPAGEM**

AMAI - Associação dos Municípios do Alto Irani

Veículo: Folha Regional

Data: 2/12/08

Xanxerê - Terça-feira, 02 de Dezembro de 2008

jornalismo@folharegional.com

R\$ 1,30

# Seis cargas de donativos já foram enviadas pela Amai



Foram arrecadados 28.916kg de alimentos, 37.514 litros de água e produtos de higiene, fraldas, roupas e outros materiais diversos

**CLIPAGEM**

AMAI - Associação dos Municípios do Alto Irani

Veículo: Folha Regional

Data: 3/12/08

Geral

# Amai arrecadou mais de 150 toneladas de doações



Márcio Roberto

A primeira etapa foi finalizada com bons resultados, mas novas etapas de solidariedade devem ser iniciadas — **Página 06**

## CLIPAGEM

AMAI - Associação dos Municípios do Alto Irani

Veículo: Folha Regional

Data: 3/12/08

Geral

Xanxerê - Quarta-feira, 03 de Dezembro de 2008



## Mais de 150 toneladas de doações são arrecadadas no Alto Irani

*A maioria das doações já foi encaminhada aos atingidos pelos deslizamentos e enchentes*

Márcio Roberto

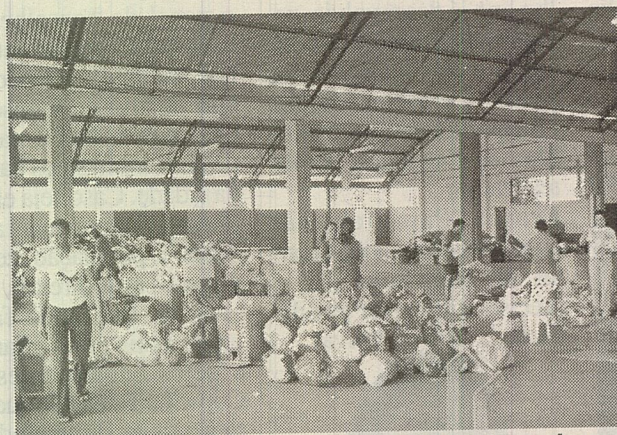
**Xanxerê** – No encerramento da campanha de arrecadação de donativos para os flagelados do Vale do Itajaí, a satisfação do coordenador regional da campanha, Carlos Colatto, era visível. “Eu nunca havia tido uma experiência de tão grande envolvimento da população. Xanxerê foi o maior espetáculo que já presenciei em termos de doações. As pessoas são muito solidárias no município. Foi um momento de muito orgulho.” Colatto também destacou que todos os municípios da Amai participaram da campanha organizada pela Secretaria de Desenvolvimento Regional (SDR). “Todos os municípios fizeram a sua parte, claro que uns um pouco mais e outros um pouco menos, mas todos participaram.”

A participação dos moradores dos 14 municípios que compõem a SDR arrecadou mais de 150 toneladas de produtos,

como: alimentos, água, roupas e materiais de higiene e limpeza que, que foram depositados no pavilhão central do Parque Rovillo Bortoluzzi. “Já saíram de Xanxerê oito caminhões. Grande parte das doações já estão com as defesas civis dos municípios mais atingidos. Como a necessidade era imediata, a liberação das doações era diária”, conta o coordenador.

Até ontem a campanha tinha arrecadado em alimentos 31.696kg; água, 37.970 litros; material de higiene, 18.947 unidades; fraldas, 15.026 unidades; roupas 52.663 unidades; calçados 7.822 pares; brinquedos e móveis, 1.185 unidades.

A campanha teve o encerramento ontem, do período de urgência/emergência, mas até sexta-feira a coordenação da arrecadação estará ainda recebendo doações no parque de exposições. “Nós vamos manter plantão, porque ainda chegarão novas doações; por exemplo, o município de



Márcio Roberto

**A campanha teve o encerramento ontem, do período de urgência/emergência, mas até sexta-feira a coordenação da arrecadação estará ainda recebendo doações no parque de exposições.**

Marema programou para fazer uma campanha até quinta-feira. Não podemos deixar de arrecadar esse material.” Todos os municípios da regional participaram da arrecadação, apenas Faxinal dos Guedes disponibilizou uma central de recebimento no próprio município e as doações foram encaminhadas diretamente para as áreas atingidas.

A primeira etapa da ajuda aos desabrigados termina com resultados ex-

celentes, mas novas etapas serão iniciadas nos próximos dias. “Essa é uma constante até quando os nossos irmãos catarinenses estiverem precisando, evidentemente que agora vamos fazer um trabalho um pouco diferenciado. Nós vamos buscar em uma arrecadação futura, outros materiais, como móveis, materiais de construção, enfim, vamos ajudar a atender futuras demandas que com certeza haverá”, concluiu Carlos Colatto.

## CLIPAGEM

AMAI - Associação dos Municípios do Alto Irani

Veículo: Folha Regional

Data: 12/12/08

# Contabilistas conhecem detalhes do funcionamento do Regin

Romeu Scirea Filho

**Xanxerê** – Cerca de 30 contabilistas de Xanxerê e região participaram, na manhã de ontem, no auditório da Associação dos Municípios do Alto Irani (Amai), de reunião de trabalho convocada pelo sindicato da categoria com a analista do Registro Mercantil da Junta Comercial do Estado (Jucec), Elaine Salvador. O tema foi a entrada em vigor do Regin em Xanxerê a partir de oito de janeiro próximo. O Regin é um novo sistema, totalmente informatizado e centralizado *on-line* que facilitará o processo de abertura de novas empresas, desburocratizando e agilizando o registro delas. O novo sistema é pioneiro no Brasil e resulta de uma iniciativa conjunta da Junta Comercial, Secretaria da

Fazenda, prefeituras, Federação das Associações de Municípios (Fecam) e a empresa Brasil Telecom. Até ontem, 18 municípios catarinenses já operavam o Regin, que deverá ser implantado em todo o estado em 2009. “Hoje, cada órgão ou entidade envolvida na abertura de empresas exige um cadastro. Com o sistema Regin, o cadastro e o banco de dados será único. O banco de dados será um só. A partir do momento que o contador preenche os dados para a abertura da empresa, este arquivo é enviado para a Junta Comercial e para a prefeitura de cada cidade, para a Secretaria Estadual da Fazenda, vigilância sanitária e Receita Federal. Tudo é trabalhado dentro do mesmo arquivo, não precisa cada um pre-

encher formulário e arquivar de cada entidade. E um arquivo só que é disparado para todos”, explica Elaine.

O sistema, diz ela, já foi implantado em Chapecó há alguns meses, onde muitos problemas comuns nestes casos de novos procedimentos foram resolvidos, o que deve facilitar a implan-

tado, prefeitura, bombeiros e vigilância sanitária. O convênio para sua implantação já existe nos órgãos federais, nas Juntas Comerciais e na Junta Estadual. Cada prefeitura é obrigada a ter um convênio específico para se adequar ao Regin. A prefeitura de Xanxerê já está funcionando pelo sistema desde o dia oito de dezembro. As demais prefeituras terão, obrigatoriamente, que se adequar a partir do ano que vem”. Segundo a presidente, existem vários fatores “que no início precisaram ser adequados, principalmente na área das prefeituras, bombeiros e vigilância sanitária. A área da Receita Federal, Junta Comercial e Junta Estadual... O processo já está bem adiantado e bem agilizado”, conclui Elaine.

Romeu Scirea Filho



Até ontem, 18 municípios catarinenses já operavam o Regin, que deverá ser implantado em todo o estado em 2009

número chegue perto de 290 cidades do estado. É um projeto-piloto e temos que parabenizar o presidente da Junta Comercial, Antônio Carlos Zimmermann, autor da iniciativa que deverá servir de espelho para as demais Juntas Comerciais do país. Importante colocar que esse projeto a princípio é apenas para cidades que já estão conveniadas como Regin, e para a abertura de novas empresas. Em caso contrário, todo o processo continua pelo processo antigo”, adianta Elaine Salvador.

A presidente do Sindicato dos Contabilistas de Xanxerê e Região, Elaine Guarnieri, destaca que o Regin “é um programa em nível de estado. Envolve todos os órgãos necessários para abrir uma empresa; Junta Comercial, Receita Federal, Receita Es-

**CLIPAGEM**

AMAI - Associação dos Municípios do Alto Irani

Veículo: Folha Regional

Data: 12/12/08

General

Reunião detalha  
funcionamento do  
Regin para  
contabilistas

**Contracapa**